

La

# Barbastelle

N°31 - Mai 2012

## Edito

2012, année d'élection présidentielle ! Comment ça, vous ne le saviez pas encore alors que les médias n'ont que ce mot à la bouche ? Mais je vous rassure, je ne vais pas vous faire un discours pompeux, ennuyeux à souhait et surtout plein de promesses impossibles à tenir, non, pour cet éditorial, je vais vous parler de projets ! De vrais projets, du concret pour la connaissance et la préservation des chauves-souris !!

Car 2012, c'est aussi, année de lancement de l'Atlas des mammifères d'Auvergne ! Ce projet que nous avons monté en partenariat avec le Groupe Mammalogique d'Auvergne (GMA), et avec le soutien financier du Conseil régional d'Auvergne, du Conseil général de Haute-Loire et de l'Union Européenne (financements FEDER), a pour ambition d'aboutir à la publication d'un Atlas le plus exhaustif possible d'ici à 2015. Dans ce numéro de la Barbastelle, vous trouverez un dossier de présentation de cette action qui va se dérouler en deux phases, dont la première, visant à compléter les inventaires de terrain, débute cette année.



Ce lancement de l'Atlas marque aussi pour notre association l'arrivée d'un deuxième salarié en la personne de Lilian Girard. Lilian n'est pas un inconnu dans l'association, ancien stagiaire qui a usé son énergie à courir après cette fameuse Sérotine bicolore, Lilian a intégré notre équipe en début d'année. Avec Laurent, ils forment aujourd'hui une équipe salariale qui va petit à petit prendre ses marques et améliorer ainsi notre couverture régionale. Ceci se fait déjà sentir dans le suivi de certains dossiers où la répartition des tâches facilite la gestion.

Mais cet atlas, c'est aussi et surtout l'occasion pour nous tous de nous investir afin de combler au maximum les lacunes de connaissance que nous avons. Et chaque information, chaque donnée compte ! Vérifier le petit pont à côté de chez soi, transmettre ou saisir ses données en retard ou participer à un temps de prospection collectif, autant de possibilité d'apporter sa pierre à l'édifice. Nous vous proposerons également dans ce numéro de la Barbastelle, un programme alléchant d'activités associatives dans ce cadre de l'atlas.

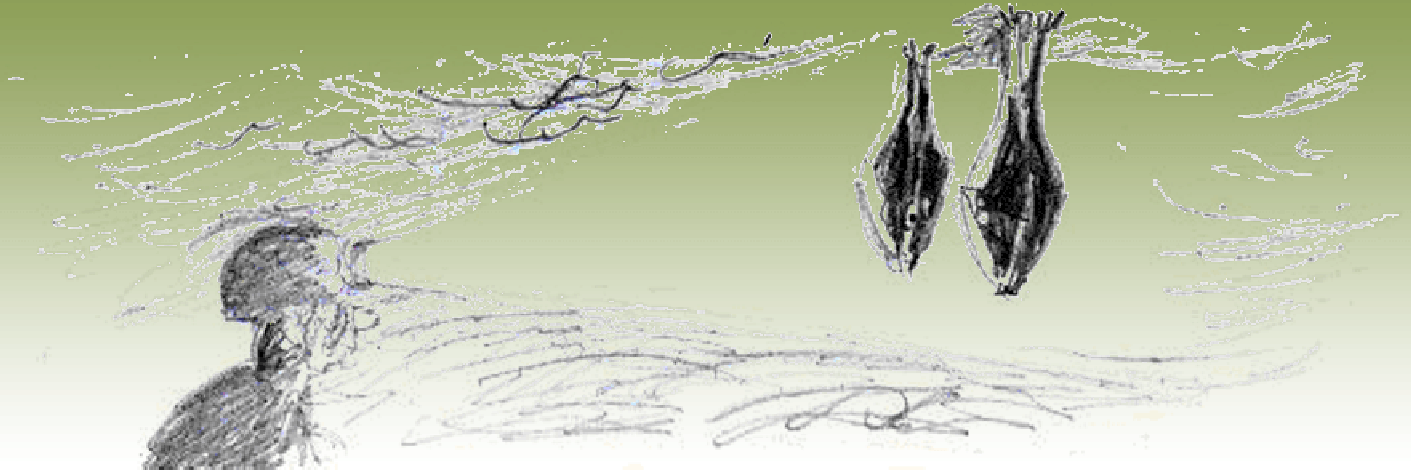
Je voudrais finir cet éditorial pour vous signaler également une action de conservation. Une nouvelle colonie importante de Petits Rhinolophes a été protégée dans le Cantal par la signature d'une convention tripartite entre le propriétaire du site, le CEN Auvergne et notre association. Des travaux visant à la création d'un plancher pour éviter les nuisances liées au guano ont eu lieu en mars et nous avons déjà pu noter une fréquentation par au moins un Petit Rhinolophe entre les deux phases de travaux. Nous espérons le retour de la colonie dès cet été, affaire à suivre donc ...

Bon été et bonne prospection à tous !

Le Président  
Matthieu BERNARD

## SOMMAIRE :

Compte-rendu des comptages hivernaux 2011-2012	p. 2
Activités estivales 2012	p. 5
Dossier Spécial « Atlas »	p. 7
Wanted « chauves-souris »	p. 12
Programme de sensibilisation 2012	p. 13
Et si on parlait de nous ?	p. 14
News conservation	p. 15
« Refuge Chauve-Souris » arrive en Auvergne !	p. 15



## Compte-rendu des comptages hivernaux 2011/2012 en Auvergne

Par Thomas BERNARD

*Pour la treizième année consécutive, Chauve-Souris Auvergne coordonnait les comptages hivernaux en Auvergne. 69 observateurs ont cette année participé, signe du succès de ces temps de rencontres et d'échanges associatifs !*

### Résultats généraux :

3 099 chauves-souris de 15 espèces différentes ont été comptées cet hiver. Il s'agit du meilleur résultat observé depuis le début des comptages en 1998, avec pour la première fois, plus de 3 000 animaux.

Le Petit Rhinolophe, malgré un effectif assez nettement inférieur à l'hiver dernier (785 animaux soit 120 de moins que l'an dernier) reste l'espèce la plus observée, devant le Grand Rhinolophe (710 individus soit le troisième meilleur effectif depuis 1998) et le Grand/Petit Murin, qui, bonne surprise de cet hiver, retrouve un effectif assez important avec plus de 500 animaux.

Malgré l'importante vague de froid, l'effectif de Barbastelle est certes élevé mais pas exceptionnel, en raison de l'impossibilité de contrôler l'un des trois principaux sites (porte d'accès au tunnel bloqué par une importante couche de glace !). Trois espèces présentent leurs meilleurs effectifs depuis 1998 : le Murin de Daubenton, le Murin à oreilles échanquées et l'Oreillard.

Au niveau des espèces anecdotiques, notons 4 Vespères de Savi (un record) dont 1 individu sur un nouveau site de l'ouest du Cantal, ainsi que 4 Noctules de Leisler, dont 3 dans un tunnel ferroviaire du Cantal. En revanche, pas d'observation de Rhinolophe euryale cet hiver.

### Allier :

625 chauves-souris ont été comptées dans ce département cet hiver, soit le second total enregistré depuis 1998.

Le Petit Rhinolophe est de nouveau l'espèce la plus abondante avec 178 animaux, suivi de la Barbastelle (128 individus) et de la Noctule commune (99 individus).

L'hiver rigoureux a permis un repli important de la Barbastelle dans aqueducs et ponceaux de la forêt de Tronçais. Cependant, les effectifs de Murin de Natterer et d'Oreillard sont faibles en comparaison avec d'autres hivers similaires.

### Cantal :

Près de 500 chauves-souris ont été observées dans ce département, dont une majorité sur les gorges de la Cère (près de 70%).

Le Grand Rhinolophe (204 individus) et le Petit Rhinolophe (150 individus) sont les espèces les plus abondantes

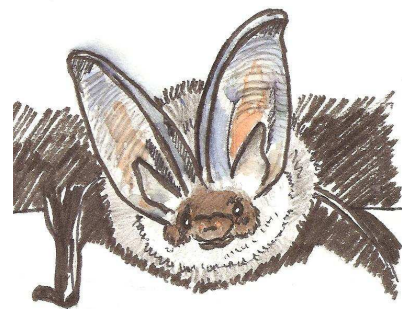
Notons la première observation du Vespère de Savi (1 individu) et de la Noctule de Leisler (3 individus) dans l'ouest du Cantal.

#### **Haute-Loire :**

Nouveau record d'effectif pour ce département avec 428 chauves-souris comptées. Cet effectif est d'autant plus remarquable que le secteur de la Senouire n'est plus contrôlé en raison du programme de sécurisation minière.

Le Petit Rhinolophe et le Grand Rhinolophe sont les espèces les plus observées avec respectivement 104 et 96 individus.

Quatre espèces ont cet hiver des effectifs records dans ce département : le Grand/Petit Murin (60 individus), l'Oreillard (48 individus), le Murin de Daubenton (32 individus) et le Murin à moustaches/de Brandt (16 individus).



AV

#### **Puy-de-Dôme :**

1 554 chiroptères ont été observés cette année, soit le quatrième meilleur effectif départemental depuis 1998/1999.

Le Grand Rhinolophe (374 individus), le Grand/Petit Murin (383 individus) et le Petit Rhinolophe (345 individus) sont les trois espèces les plus abondantes.

L'effectif de Grand/Petit Murin constitue la bonne surprise de cet hiver, avec un effectif correct sur le site principal de Volvic suite à plusieurs années très faibles.

L'effectif de Barbastelle est le second plus important pour le secteur des gorges du Chavanon. En revanche, le site de la Celette n'a pas pu être contrôlé en raison du blocage de l'entrée par la glace ! L'effectif départemental n'est donc pas très élevé cet hiver pour cette espèce.

#### **Conclusion :**

Cet hiver 2011/2012 est remarquable, puisque pour la première fois en 14 ans, l'effectif total de chiroptères comptabilisés en Auvergne est supérieur à 3 000 individus !

Il convient de mettre en avant les effectifs importants de Petit Rhinolophe, Grand Rhinolophe, Barbastelle, dans la continuité des derniers hivers, et un retour en nombre du Grand/Petit Murin après plusieurs hivers faibles.

Au niveau des espèces moins abondantes, on notera les bons effectifs de Murin de Daubenton (record régional), de Murin à moustaches/de Brandt (2<sup>nd</sup> meilleur total), de Murin à oreilles échancrées (record régional bis) et d'Oreillard (record régional ter).

67 personnes différentes, un record encore, ont participé cette année aux comptages, preuve du dynamisme associatif de ces contrôles !

#### **Merci à l'ensemble des observateurs :**

J. BARATAUD – M. BARATAUD – D. BESNARD – M. BERNARD – T. BERNARD – A. BONFILS – C. BRUCY – J-F CARRIAS – C. CHÉRIE – M-H CHILLET – G. CHORGNON – M. CLEMENT – F. COLLIN – O. COULLET – E. COURNEZ – P. DUBOC – C. DUMESNIL – J. ET J FOMBONNAT – H. DURAND – S. ERARD – S. ESNOUF – B. FEUGERE – L. FRUCTIDOR – J-C. GIGAUT – P. GIOISA – S. GIOISA – L. GIRARD – C. GIRAUD – R. GRIGNON – L. GUILLAUD – E. JEANTON – J. JEMIN – G. KISS – C. LABORDE – R. LAFOND – C. LAJOIE – G. LAURENT – F. LEBLANC – J-F LECKI – JP. LECRIVAIN – V. LEGE – R. LEGRAND – G. LE ROUX – N. LORENZINI – A. MAIGNOT – L. MALY – C. MARCHAUD – S. MARSY – S. MARTINANT – A. MATHEVONT – M. MEYSSONNIER – P. MOSSANT – N. NOGARET – D. OLAGNOL – A. PERE – A. PORTE – A. POURRIAU – N. POURRIAU – A. POUJOL – R. RIOLS – U. SACH – H. SAMAIN – N. SAMSON – V. SIMOND – A. SOISSONS – L. TAILLAND – C. THOMAS – A. VERILHAC – J. VITTET – J. YVERNAULT

## Comptages hivernaux 2011/2012

Tableau récapitulatif par espèces et par secteur

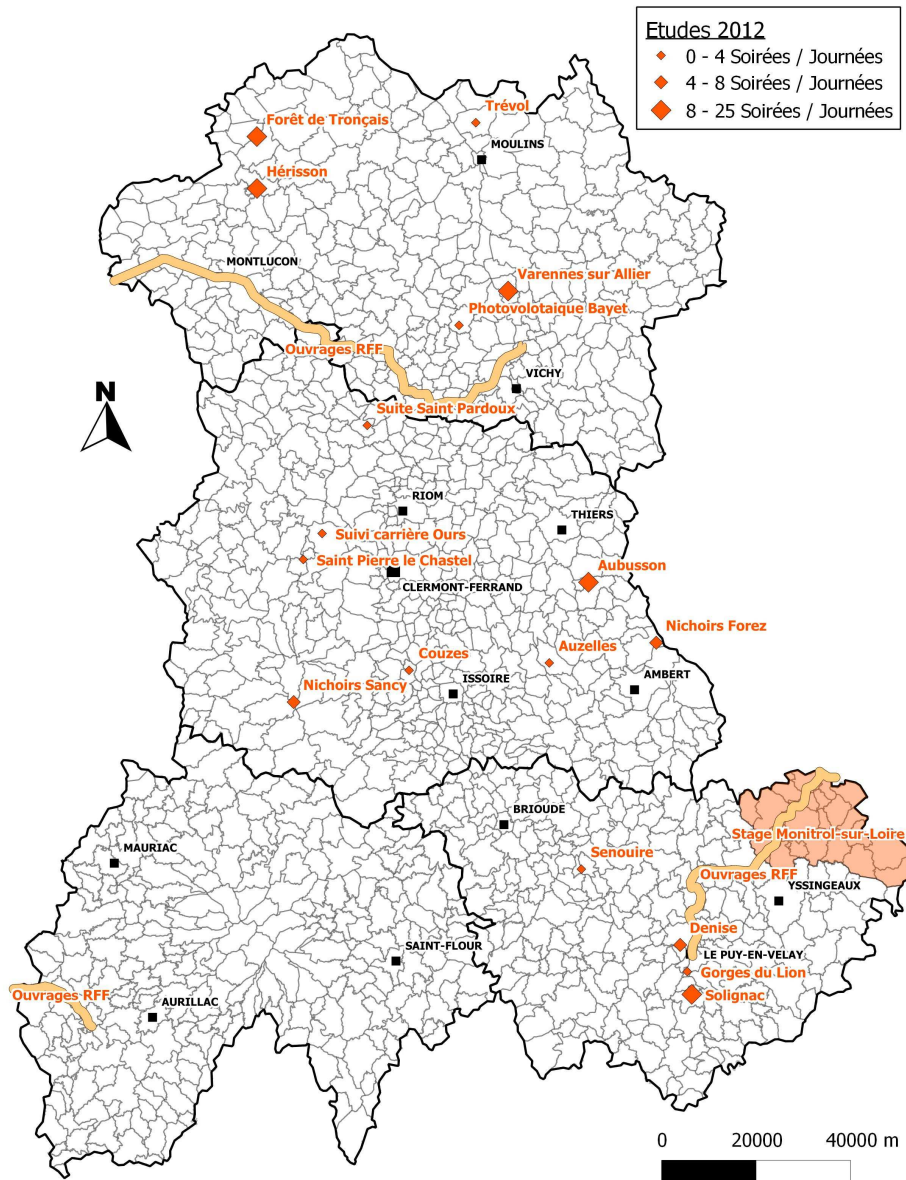
	Rhinolophus hipposideros	Rhinolophus ferrumequinum	Myotis daubentoni	Myotis mystacinus/brandti	Myotis emarginatus	Myotis nattereri	Myotis beichsteini	Myotis myotis/blythi	Myotis specie	Nyctalus noctula	Nyctalus leisleri	Eptesicus serotinus	Pipistrellus specie	Hypsugo savi	Plecotus specie	Barbastella barbastellus	Chiroptera specie	Total
<b>Allier</b>																		
Forêt de Tronçais	0	3	1	1	0	43	0	18	0	99	1	0	0	0	37	110	0	<b>313</b>
Région Montluçonnaise	24	6	0	1	0	6	0	0	0	0	0	3	6	0	2	10	0	<b>58</b>
Vallée du Haut-Cher	60	27	0	0	0	0	0	1	0	0	0	0	0	0	1	2	0	<b>91</b>
Sologne et Montagne Bourbonnaises	94	0	4	1	0	0	3	34	0	0	0	0	16	0	5	6	0	<b>163</b>
<b>Total Allier</b>	<b>154</b>	<b>30</b>	<b>5</b>	<b>2</b>	<b>0</b>	<b>43</b>	<b>3</b>	<b>53</b>	<b>0</b>	<b>99</b>	<b>1</b>	<b>0</b>	<b>16</b>	<b>0</b>	<b>43</b>	<b>118</b>	<b>0</b>	<b>625</b>
<b>Cantal</b>																		
Vallée de l'Alagnon	45	30	0	0	0	0	0	4	0	0	0	0	0	0	1	0	0	<b>80</b>
Gorges de la Cère	103	139	14	3		30	0	30	1	0	0	1	2	0	6	2	0	<b>331</b>
Ouest Cantal	2	35	1	0	0	0	1	6	0	0	3	3	4	1	3	22	0	<b>81</b>
<b>Total Cantal</b>	<b>150</b>	<b>204</b>	<b>15</b>	<b>3</b>	<b>0</b>	<b>30</b>	<b>1</b>	<b>40</b>	<b>1</b>	<b>0</b>	<b>3</b>	<b>4</b>	<b>6</b>	<b>1</b>	<b>10</b>	<b>24</b>	<b>0</b>	<b>492</b>
<b>Haute-Loire</b>																		
Bassin du Puy/Vallée de la Loire	43	18	4	7	0	4	0	6	0	0	0	0	0	0	27	0	0	<b>109</b>
Massif du Mézenc	0	6	19	7	2	1	0	49	0	0	0	0	0	0	12	13	0	<b>109</b>
Brivadois	20	31	7	1	0	3	0	4	0	0	0	0	22	0	7	22	0	<b>117</b>
Haut Allier	41	41	2	1	0	1	0	1	0	0	0	1	2	0	2	0	1	<b>93</b>
<b>Total Haute-Loire</b>	<b>104</b>	<b>96</b>	<b>32</b>	<b>16</b>	<b>2</b>	<b>9</b>	<b>0</b>	<b>60</b>	<b>0</b>	<b>0</b>	<b>0</b>	<b>1</b>	<b>24</b>	<b>0</b>	<b>48</b>	<b>35</b>	<b>1</b>	<b>428</b>
<b>Puy-de-Dôme</b>																		
Gorge de la Sioule	22	1	6	4	0	1	1	2	0	0	0	2	0	0	0	24	0	<b>63</b>
Vallées des Couzes/Massif du Sancy	79	237	0	17	16	8	1	28	0	0	0	0	158	3	15	4	0	<b>566</b>
Volvic & secteur Riom	128	126	4	12	27	13	2	332	0	0	0	1	0	0	2	5	0	<b>652</b>
Livradois	57	5	2	1	0	1	0	5	0	0	0	0	0	0	0	1	0	<b>72</b>
La Celette	0	5	2	0	0	0	0	2	0	0	0	0	0	0	0	0	0	<b>9</b>
Artense/Chavanon	67	0	0	1	0	3	0	14	0	0	0	0	6	0	4	97	0	<b>192</b>
<b>Total Puy-de-Dôme</b>	<b>353</b>	<b>374</b>	<b>14</b>	<b>35</b>	<b>43</b>	<b>26</b>	<b>4</b>	<b>383</b>	<b>0</b>	<b>0</b>	<b>0</b>	<b>3</b>	<b>164</b>	<b>3</b>	<b>21</b>	<b>131</b>	<b>0</b>	<b>1554</b>
<b>Total Région</b>	<b>785</b>	<b>710</b>	<b>66</b>	<b>57</b>	<b>45</b>	<b>114</b>	<b>8</b>	<b>536</b>	<b>1</b>	<b>99</b>	<b>4</b>	<b>11</b>	<b>216</b>	<b>4</b>	<b>124</b>	<b>318</b>	<b>1</b>	<b>3099</b>
<b>Moyenne 1998-2012</b>	<b>593</b>	<b>655</b>	<b>39</b>	<b>46</b>	<b>27</b>	<b>116</b>	<b>19</b>	<b>555</b>	<b>-</b>	<b>53</b>	<b>5</b>	<b>8</b>	<b>213</b>	<b>2</b>	<b>83</b>	<b>252</b>	<b>-</b>	<b>2742</b>

# Planning des activités estivales 2012

Par Laurent GUILLAUD

*Cette année, plusieurs activités seront proposées sur l'ensemble de la région. Au programme : stage de prospection, contrôle des colonies, animations, captures, détection d'ultrasons, SOS, nichoirs... de quoi permettre à chacun de venir se faire plaisir !*

Il est possible d'observer sur la carte ci-dessous les principaux sites où nous interviendrons, sachant que nous effectuerons en plus les traditionnels suivis des colonies de reproduction, ainsi que des prospections sur tout le territoire auvergnat.



Principaux secteurs d'intervention en 2012

*Afin de faciliter l'accès à tous à ces activités, et de mieux nous organiser pour réaliser l'ensemble du programme de cette année, nous avons mis en place un nouvel outil pour pouvoir informer spécifiquement les personnes intéressées par l'une ou l'autre de ces actions : il s'agit d'un tableur en ligne, libre d'accès, où chacun pourra se préinscrire selon ses disponibilités/envies pour 2012.*

*Contactez-nous pour en savoir plus !*

### Les principales activités de l'été :

- 1) **Stage de prospection** : De la prospection dans toute sa splendeur. De jour comme de nuit, partons à la recherche des chauves-souris dans l'est de la Haute-Loire... Au programme : capture, détection d'ultrasons, endoscopes, etc.
- 2) **Détection d'ultrasons** : Un grand nombre de soirées sont prévues pour cet été. L'occasion d'accompagner les chauves-souris au cœur de leurs déambulations nocturnes
- 3) **Capture, télémétrie** : l'occasion de voir des chauves-souris de près, et d'apporter un peu d'aide : montage et démontage, contrôle des filets, transport de matériel, suivi télémétrique.
- 4) **Nichoirs** : Depuis plusieurs années, des grappes de nichoirs à chauve-souris ont été installées sur différents secteurs de la région. Venez participer aux contrôles, convivialité et sensations garanties !
- 5) **Contrôle des colonies Annexe II** : Comptage à vue des colonies connues d'espèces classées en Annexe II de la Directive Habitats Faune Flore sur l'ensemble de la région.
- 6) **SOS** : Un grand nombre de "SOS Chauve-souris" parvient à l'association. Afin d'optimiser notre intervention et notre rayonnement sur la région, aidez-nous en réalisant quelques SOS près de chez vous...
- 7) **Animations** : Cette année le programme des animations est bien chargé, « Année Mondiale » oblige ! Toute aide sera la bienvenue...



# Dossier spécial : L'Atlas des mammifères d'Auvergne



*Chauve-Souris Auvergne, en partenariat avec le Groupe mammalogique d'Auvergne (GMA), a lancé en 2011 le projet d'atlas des mammifères d'Auvergne. L'ambition de ce projet est de répertorier l'ensemble des mammifères présents sur le territoire auvergnat. La publication prévue pour 2015, se veut être une photographie instantanée de l'état des connaissances des populations de mammifères d'Auvergne. Ce projet est soutenu financièrement par l'Europe (FEDER Auvergne), le Conseil régional d'Auvergne et le Conseil général de la Haute-Loire.*

## Un projet partenarial en deux phases !

Ce projet s'articule autour des deux associations. Chauve-Souris Auvergne se charge d'un volet spécifique aux chiroptères et le GMA de tous les autres mammifères.

Il est prévu deux phases distinctes au projet :

- Phase de prospection complémentaire sur 2012 et 2013.
- Phase d'analyse et de rédaction de l'ouvrage en 2014.

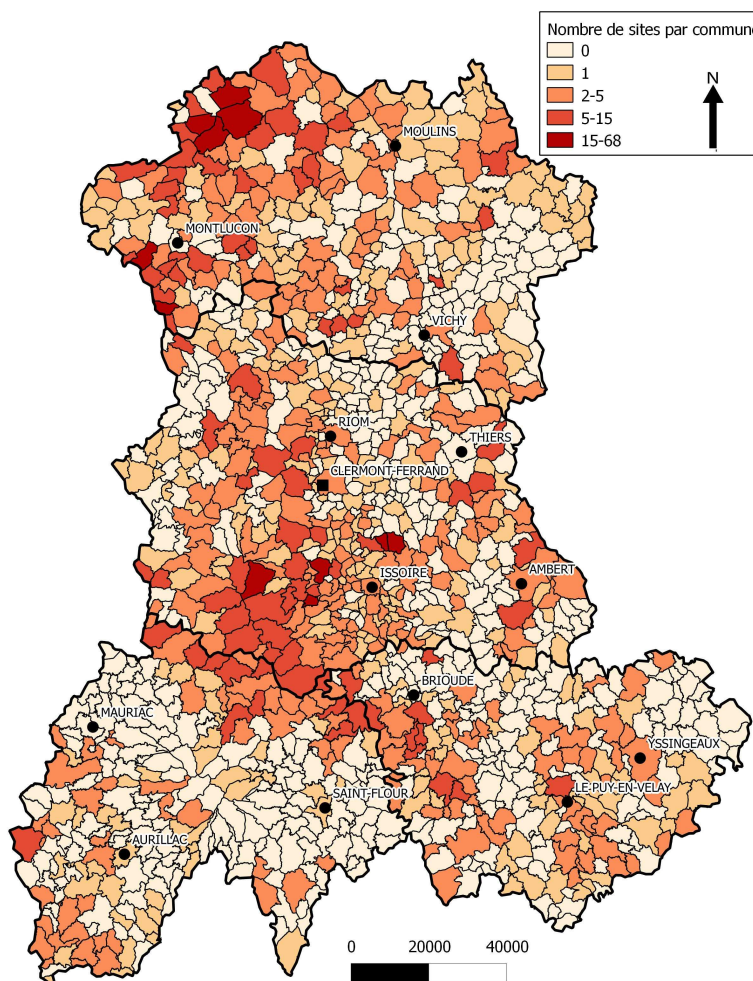
Les deux associations comptent sur vous pour, dans un premier temps, récolter des informations sur la présence de tous les mammifères d'Auvergne afin d'obtenir une connaissance de la répartition de chaque espèce la plus fine possible.

## On cherche les chauves-souris !!

Même si nos connaissances sont déjà conséquentes sur certains secteurs, d'importantes lacunes persistent, avec des zones présentant très peu voire pas du tout de données.

La carte ci-contre permet ainsi de visualiser qu'il reste des prospections à mener dans le Cantal et en Haute-Loire mais également dans le nord et l'ouest du Puy-de-Dôme ou encore dans l'est de l'Allier.

**Carte des sites (hibernation, colonie, points d'écoute et de capture...) répartis par commune et intégrés à ce jour dans notre base de données.**



## Tout le monde peut (doit !) participer !

Pour le volet chiroptères, Chauve-Souris Auvergne va s'appuyer sur notre nouveau salarié en charge du projet, Lilian Girard (Cf. sa présentation). Pour autant, cet atlas est un projet collectif, et chacun peut y apporter sa contribution.

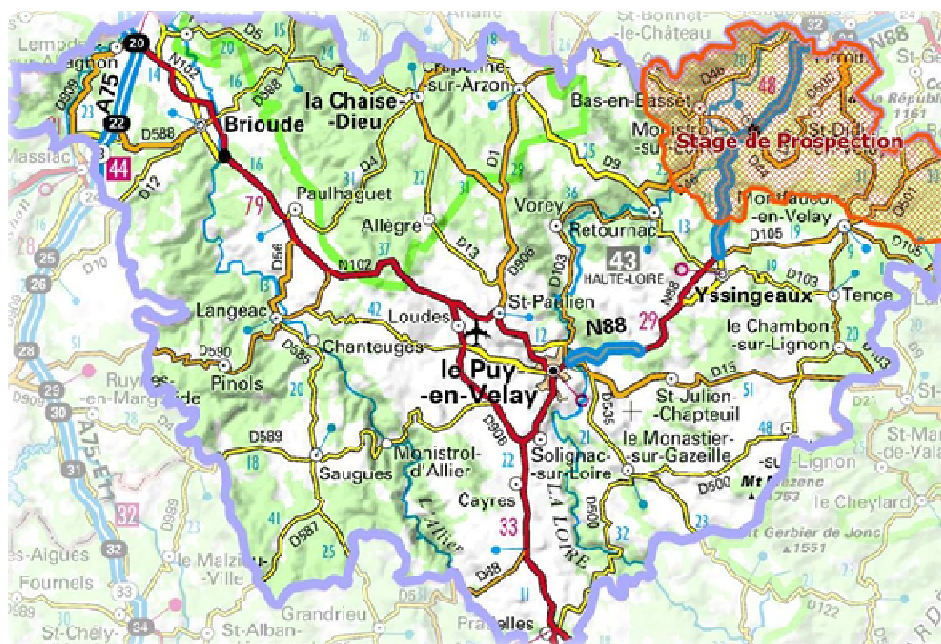


L'adage, c'est qu'il n'y a pas de petites informations, toute observation, toute donnée (même des espèces dites courantes !) est intéressante et mérite d'être notée.

Pour faciliter ce travail, dès cet été, notre association disposera d'un outil de saisie en ligne à partir de notre site Internet ([www.chauve-souris-auvergne.fr](http://www.chauve-souris-auvergne.fr)) où il sera possible de transmettre directement vos observations !

De multiples outils sont à notre disposition pour les prospections comme les lampes, détecteurs à ultrasons, matériel de capture temporaire et nos nouveaux endoscopes, des petites caméras permettant de fouiller en profondeur dans des arbres creux ou des drains au cœur desquels les chauves-souris peuvent se dissimuler.

De nombreuses prospections sont d'ores et déjà prévues, et en particulier dans le Cantal et un stage de recherche des chauves-souris dans l'est de la Haute-Loire



## Recherchez les chauves-souris du 7 au 13 juillet 2012 autour de Monistrol-sur-Loire (43)

**Au programme prospections de bâtiments, de ponts,  
Détecteurs à ultrasons, captures temporaires !**

**Le gîte est réservé et n'attend plus que nous !**

**INSCRIVEZ-VOUS !**



## • Objectif chiros !



Certains d'entre vous me connaissent, d'autres n'ont lu que le résultat de mes divagations estivales sur le Cézallier à courir derrière un graal, (qui sera notre, bientôt). D'autres encore n'ont jamais entendu parler de moi. Je profite donc de la *Barbastelle*, pour me présenter et vous faire connaître mes nouvelles fonctions au sein de Chauve-Souris Auvergne.

Né en 1986 à Angers dans le Maine-et-Loire (49), je rencontre le monde de la chiroptérologie lors d'un comptage hivernal dans ma région natale. Cette rencontre intervient au cœur de mon cursus scolaire environnemental et je me souviendrais toujours de cette *Barbastelle* dans ce linteau qui sera pour moi la révélation de mon engagement auprès des chiroptères. J'ai toujours été captivé par le rêve d'Icare, l'ensemble des espèces volantes m'a toujours fasciné. Je consacre toujours un peu de mon temps libre aux oiseaux, papillons et autres libellules.

C'est durant ce cursus scolaire que je découvre l'Auvergne et ma première rencontre avec Chauve-Souris Auvergne lors d'un Conseil d'Administration en 2009. J'étais le stagiaire qui allait partir à la recherche de LA Sérotine bicolore dans le Cézallier. Motivé par l'absence de contact avec l'espèce en 2009, je signe à nouveau et persiste durant l'été 2010, toujours stagiaire, et enfin récompensé par la présence de "la bico". Durant cette session estivale, je découvre l'ensemble des activités de l'association (contrôle des colonies Annexe II, "SOS chauve-souris", participation aux animations,...) et je décide de mettre une partie de mon temps et mon énergie pour l'étude et la conservation des chiroptères auvergnats.

C'est alors, qu'un grand projet lança une dynamique nouvelle au cœur de Chauve-Souris Auvergne : vous avez dit "Atlas" ... Via ce fabuleux projet l'association m'a embauchée depuis février de cette année, pour mettre en œuvre les différentes phases du projet, coordonner les actions, ainsi que pour appuyer Laurent (salarié depuis 2009) dans les activités courantes de l'association, notamment dans les départements de la Haute-Loire (43) et du Cantal (15). A cela s'ajoute, une refonte de notre système de base de données pour l'améliorer et le rendre simple et efficace pour l'ensemble des participants et utilisateurs.

A plus long terme, j'espère pouvoir utiliser le programme Atlas ainsi que l'outil, pour développer le niveau de connaissance des espèces sur notre territoire et cibler par la suite des programmes d'études et de conservation sur l'ensemble de l'Auvergne. Tout ceci avec un réseau de bénévoles actif, structuré et référent en la matière.

Un rêve ambitieux, serait qu'un jour, le simple fait de voir une chauve-souris éveil chez quiconque l'envie de participer, aux côtés de Chauve-Souris Auvergne, à la protection des chiroptères. Ceci passe par l'augmentation des connaissances, la sensibilisation ainsi que la conservation. A terme, je souhaiterais apporter à l'association un réel travail de publication et de programme d'études spécifiques (je garde toujours à l'esprit par exemple, un projet d'étude sur les Sérotines d'altitude sur le Massif Central) pour valoriser la base de données ainsi que le travail engagé des "acharnés" sur le terrain.

Nous avons beaucoup de choses à découvrir et à communiquer ensemble, je vous souhaite donc un bel été 2012 et espère vous rencontrer un jour ou l'autre au détour d'une soirée de capture, ou encore d'un autre temps associatif.

## • Présentation du GMA

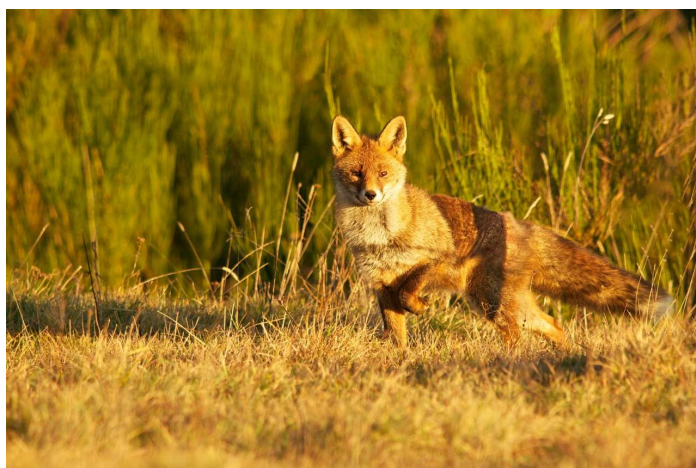


*Le Groupe Mammalogique d'Auvergne (GMA) est une association qui regroupe des passionnés de la nature en général et plus particulièrement des mammifères sauvages d'Auvergne. Les objectifs de l'association sont la connaissance et la protection des mammifères sauvages d'Auvergne, par la mise en place d'études appropriées et par la mise en valeur des connaissances.*

Dans le cadre de l'élaboration de l'Atlas, le GMA s'occupera de tous les mammifères, hors chiroptères. Outre le partenariat développé avec notre association pour le volet chiroptères, le GMA s'appuiera sur son réseau de bénévoles mais également sur une collaboration avec diverses structures.

Ainsi, pour les Ongulés, les Lagomorphes, certains carnivores et rongeurs, un travail sera mené en collaboration avec l'Office National de la Chasse et de la Faune Sauvage (ONCFS) de manière à exploiter au mieux les données issues des travaux de l'Office, de la synthèse des données de chasse et de piégeage, les espèces concernées étant par ailleurs déjà assez bien connues. Un projet de convention avec l'ONCFS est à l'étude. Le GMA est également en contact étroit avec Catiche Productions, ce qui permettra une mise à jour très aboutie de la répartition et de la dynamique de la Loutre et du Castor dans notre région.

Le mode de détection des espèces utilisera le plus souvent le relevé d'indices de présence comme les empreintes de pas, les crottes, les restes de repas, mais aussi bien sûr l'observation par corps et la pose de pièges photographiques permettant de confirmer ou de détecter certaines espèces.



Un des points délicats dans l'acquisition de données concerne les "micromammifères", l'ensemble des petits rongeurs et insectivores (Campagnols, Mulots, Musaraignes terrestres, Crossopes), difficiles à observer et à déterminer, même en main. Un des outils d'amélioration des connaissances relatives à ces espèces est l'étude des restes contenus dans les pelotes de réjection des rapaces diurnes et nocturnes, notamment de Chouettes effraies et hulottes, ou encore de Hiboux moyen-duc. **Nous vous invitons donc à faire parvenir au GMA toutes les pelotes de réjection de ces rapaces nocturnes.** Même si cet aspect de l'Atlas ne sera sans doute pas exhaustif, les micromammifères de la région devraient être mieux connus !



# GMA

Groupe Mammalogique d'Auvergne

**Groupe Mammalogique d'Auvergne**

11 rue du Grand Champ – Opme

63540 Romagnat

06-75-56-12-23

assogma@mammiferes.org

www.mammiferes.org



### Trois questions à Charles LEMARCHAND, Chargé de mission Atlas du GMA



**La Barbastelle : Quelle va être votre tâche de la cadre de la « mission atlas » du GMA ?**

**Charles :** Ma tâche en tant que chargé de mission au GMA sera d'effectuer directement une grosse partie des inventaires de terrain, et de coordonner les autres actions effectuées par les bénévoles et l'équipe de l'association, en désignant par exemple les sites ou les espèces à prospecter, au cours des années 2012 et 2013.

**La Barbastelle : De quelle manière les données qui vont être recueillies seront regroupées ?**

**Charles :** La saisie globale des données est assurée depuis 2011 par une convention de partenariat entre le GMA et la LPO Auvergne, ce qui permet à chaque naturaliste de saisir ses données mammalogiques directement sur le site de faune auvergne ([www.faune-auvergne.org](http://www.faune-auvergne.org)), et ainsi de contribuer à l'atlas.

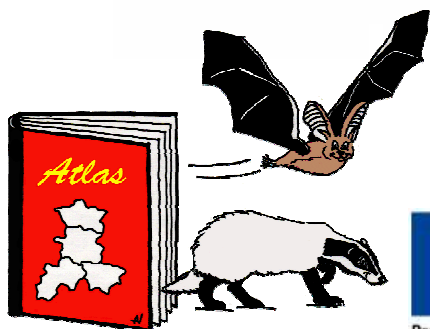
La base de données "anciennes" du GMA (2004-2010, d'environ 10000 entrées), et les données historiques seront progressivement reversées dans ce système, de manière à pouvoir ensuite exploiter le rendu cartographique et dynamique de la répartition des espèces pour la publication finale.

Le GMA est administrateur des données mammalogiques, et confirme ou détaille les données directement avec les observateurs, en veillant à faire respecter la tranquillité de la faune et la rigueur dans la saisie des informations, évidemment!

Plus de 800 contributeurs sont inscrits, nombre d'entre eux saisissent leurs données de mammifères, le tout sur une surface assez homogène en région Auvergne, ce qui permet d'augmenter la couverture de terrain, au moins pour les « gros » animaux ou les plus facilement observable.

**La Barbastelle : L'Atlas aura-t-il une dimension nationale ?**

**Charles :** Tout à fait, car la collaboration avec la SFPEM permettra d'inclure les travaux auvergnats dans les différentes démarches nationales, comme par exemple le suivi du campagnol amphibie, démarré en Auvergne et coordonné au niveau hexagonal.



Atlas des mammifères d'Auvergne projet soutenu financièrement par :



# Programme de sensibilisation

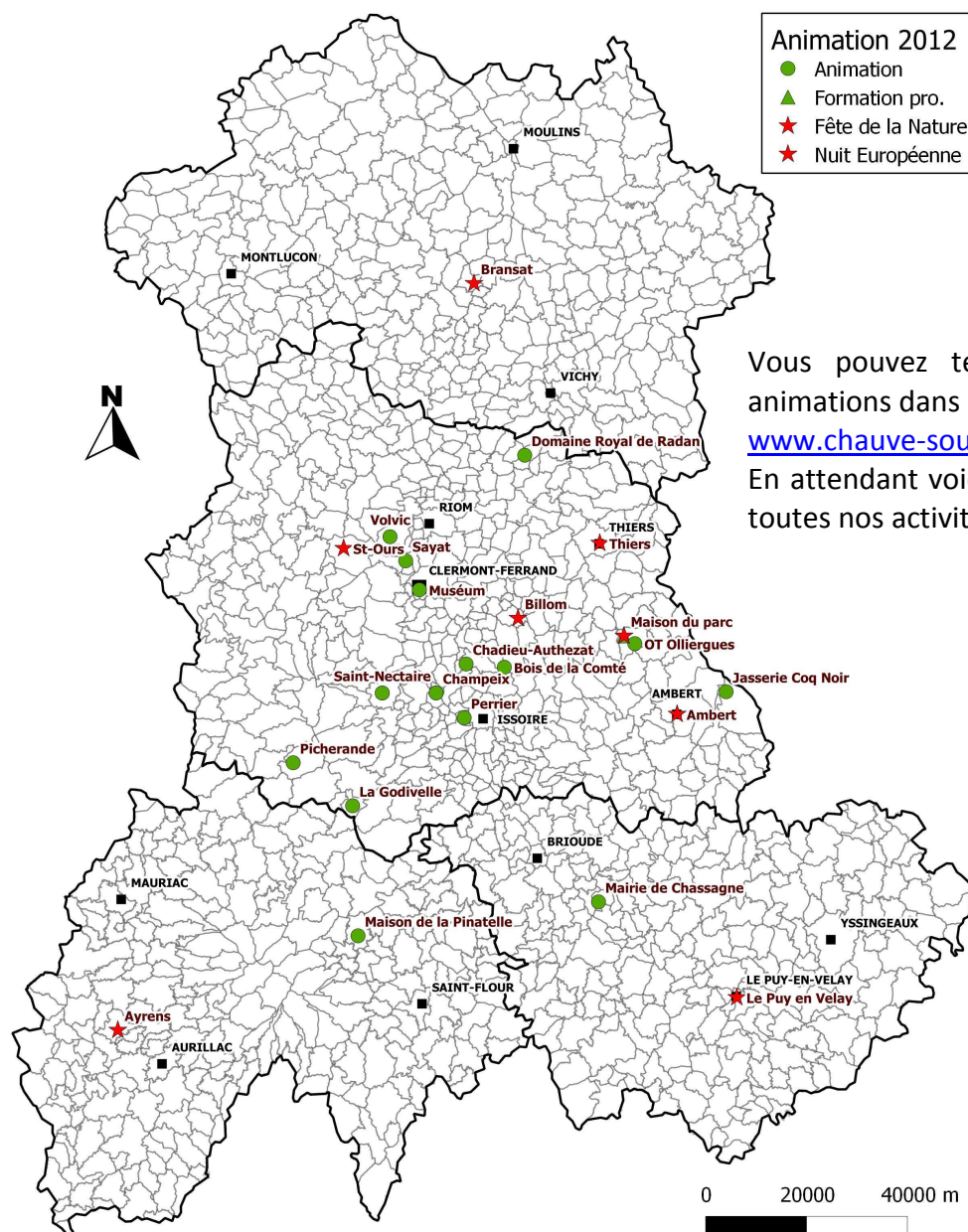
Par Caitline LAJOIE

**Année mondiale de la chauve-souris oblige, 2012 est pour nous l'occasion de faire découvrir à un maximum de personnes les demoiselles de la nuit !**



Cette année, le volet sensibilisation est donc bien rempli ! Aux côtés de nombreux partenaires, nous proposons près d'une trentaine d'animations et de lieux d'exposition sur l'ensemble de la région, dont l'entrée est gratuite pour la plupart. Pour la quatrième année consécutive, notre association coordonne la Nuit Européenne de la chauve-souris avec 7 dates dans les 4 départements !

Si vous souhaitez donner un petit coup de main pour l'organisation de ces animations ou plus simplement obtenir de plus amples renseignements, vous pouvez contacter Caitline LAJOIE, notre responsable animation-communication au local de l'association : 04-73-89-13-46 – [contact@chauve-souris-auvergne.fr](mailto:contact@chauve-souris-auvergne.fr)



Vous pouvez télécharger le programme des animations dans la rubrique coin presse du site : [www.chauve-souris-auvergne.fr/coin-presse/](http://www.chauve-souris-auvergne.fr/coin-presse/)  
En attendant voici une carte de la répartition de toutes nos activités de sensibilisation.

**Les chauves-souris sont les chouchoutes des médias en cette année mondiale qui leur est consacrée, c'est bien normal !** Depuis le début de l'année, nos mammifères préférés ont pu être à l'honneur dans la presse écrite avec 5 articles, à la radio avec deux émissions enregistrés (France Bleu Pays d'Auvergne et RCF) et un direct sur Clermont Première.

**PASSION** ■ Une équipe de bénévoles est allée, comme chaque année, à la rencontre des chiroptères locaux

## Les chauves-souris à l'épreuve du froid

Les bénévoles de l'association Chauve-souris Auvergne se sont rendus à leur rendez-vous annuel avec les petits chiroptères de la région du Haut-Allier, qui en accueille une douzaine d'espèces sur 43 sites. Il s'agissait de les comptabiliser et de s'enquérir de leur santé après la vague de froid.

Le week-end dernier, l'association Chauve-souris Auvergne et le SMAT du Haut-Allier, en la personne de Laurent Bernard, animateur Natura 2000, organisaient le contrôle des sites d'hivernation de la douzaine d'espèces de chauves-souris présentes et connues dans le secteur du Haut-Allier, soit 43 sites englobant une soixantaine de cavités (grottes, anclennes mines, caves...).

**Gros dodo**  
Ce comptage, mené de manière similaire depuis des années, permet d'intéressantes comparaisons inter-annuelles et une évaluation de l'état de santé des populations chiroptérologiques hibernantes locales.  
Une dizaine de partit-pants s'étaient donc re-



**COMPTAGE.** L'association Chauve-souris Auvergne, en partenariat avec le SMAT du Haut-Allier, a procédé à son sixième comptage régional de chiroptères. Les populations du Haut-Allier étaient au rendez-vous, envers et contre tout.

trouvés au départ du camping de Langeac, et allaient se répartir en deux équipes. Mais cette année, à cause de la vague de froid qui venait de saisir le pays tout entier, l'incertitude était de rigueur parmi les jeunes bénévoles : « Les espèces les plus frileuses ont tendance à pénétrer plus en profondeur en milieux souterrains

lorsque le froid est vif, soulignait Matthieu Bernard, président de Chauve-souris Auvergne. Il arrive aussi que les animaux, dans ces conditions climatiques trop rudes, désertent les sites, mais pour aller où, c'est la question ! Seront-ils partis ou seront-ils toujours sur place, mais plus en profondeur ? La mortalité est liée au froid,

pour les chauves-souris affaiblies. Nous avons trouvé une pipistrelle qui pesait 3,8 gr au lieu de 6 gr en moyenne ». Mais au fil de la journée, les populations étaient bien là, plongées dans un long sommeil hivernal, bien emmitouillées dans leur manteau d'ailes. Le comptage a permis l'observation de 93 individus

pour neuf espèces : 41 petits rhinolophes, 41 grands rhinolophes, un grand murin, deux murins de Daubenton, un murin à moustaches-Brandt, un murin de Natterer, deux pipistrelles spec. Une sérotine commune, deux oreillard et une chauve-souris indéterminée.

**A cause de la vague de froid, l'incertitude était de rigueur parmi les jeunes bénévoles**

certains animaux qui a été surprenant, à l'image de ce petit rhinolophe dormant quasiment à l'extérieur, à l'entrée d'une gallerie ! »  
« Fait exceptionnel : une sérotine commune a été notée cette année dans le Haut-Allier. Cette observation, totalement hasardeuse, a été réalisée par une des équipes lors de sa pause pique-nique. Le petit animal a été découvert dormant à l'extérieur, juste à l'abri, sous le porche d'une église. »

**INFO PLUS**  
**Recherche d'informations.** L'association Chauve-souris Auvergne et le SMAT du Haut-Allier recueillent volontiers des informations concernant des refuges hivernaux, chez soi ou près de chez soi. Coordonnées : Chauve-souris Auvergne, mairie, place Amoureux, 63320 Montotigat-le-Blanc.  
Tél. 04.73.89.13.46, Courriel : contact@chauve-souris-auvergne.fr, ou SMAT du Haut-Allier ou 04.71.77.28.30.

Auvergne > Cantal > Chalinargues 11/04/12 - 06h00

## « Chauve-souris » ne bat pas de l'aile



Les adhérents de l'association ont fait le bilan de l'année.

L'association « Chauve-souris Auvergne » dans la Pinatelle. L'Auvergne est une terre d'accueil pour les chauves-souris. En effet, 75 % des espèces connues en France y sont présentes. L'association « Chauve-souris Auvergne », née il y a 15 ans, est composée de naturalistes passionnés par ces animaux. Elle est récemment venue dans la Pinatelle à l'occasion de son assemblée générale annuelle.

Forte d'une soixantaine d'adhérents, ses bénévoles sont plutôt issus du Puy-de-Dôme et de la Haute-Loire. Cependant, depuis deux ans, elle voit arriver davantage de personnes des départements du sud. D'où la volonté de venir faire son bilan annuel dans le Cantal cette année. Outre les bilans moral, d'activités et financiers, validés par la nombreuse assistance, le président, Matthieu Bernard, a annoncé le lancement de « L'atlas régional des mammifères d'Auvergne » qui devrait être publié en 2014-2015. Subventionné par le Conseil régional, avec des financements européens du Feder et l'aide des Conseils généraux, il est réalisé en partenariat avec le groupe mammalogique d'Auvergne pour tous les mammifères.

Après un pique-nique au bord du lac du Pêcher, le groupe en a profité pour se promener sur le circuit balisé qui mène à l'observatoire à oiseaux installé par la communauté de communes du Pays de Murat.

À noter que plusieurs animations ainsi que des « journées événements » sont au programme de l'association pour le printemps et l'été dont le 27 juillet, au soir, à la Maison de la Pinatelle.

Programme complet des animations et sorties sur [www.chauve-souris-auvergne.fr](http://www.chauve-souris-auvergne.fr), ou [www.mammiferes.org](http://www.mammiferes.org).

## Nos outils de communication se développent !

Notre site internet continue d'évoluer. Trois nouvelles rubriques sont apparues dont celle des news qui est actualisée pratiquement toutes les semaines.

Notre dossier de presse et notre programme d'animations sont en ligne dans la rubrique « Coin presse »



Des communiqués de presse sont envoyés à chaque manifestation et activité importantes aux journalistes concernés.

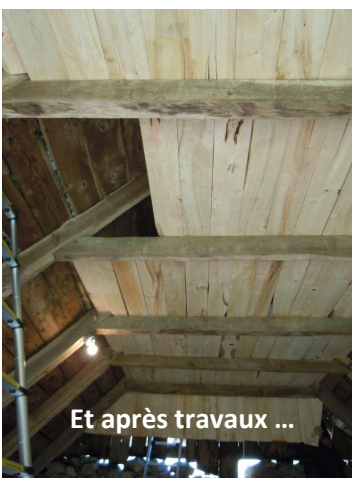
## News conservation

Par Matthieu BERNARD



Sur la commune de Sénézergues dans le sud du Cantal, une convention a été signée entre le propriétaire d'une grange, le CEN Auvergne et Chauve-Souris Auvergne afin de préserver une importante colonie de reproduction de Petits Rhinolophes (47 adultes et 31 jeunes comptabilisés lors du contrôle de l'été 2011).

La présence de ces animaux engendrait toutefois des désagréments liés au guano. Il a donc été décidé la mise en place d'un plancher intermédiaire afin d'isoler la colonie du bas du bâtiment servant de zone de rangement et de stockage.



Les travaux ont été réalisés par des bénévoles de notre association et deux journées de travail ont été nécessaires pour réaliser ce plancher, mettre en place une bâche de récupération du guano et finaliser également une trappe pour le contrôle scientifique de la colonie. Une attention particulière a été portée à l'accès des animaux et des espaces plus grands ont été aménagés pour permettre une entrée en vol facilitée.

Ne reste plus qu'à espérer que les Petits Rhinolophes apprécient les efforts consentis et reviennent s'installer dans le bâtiment. La bonne surprise entre les deux phases de travaux a été la découverte de guano sur le nouveau plancher, signe déjà que le volume réservé pour les animaux sous le toit semble suffisant. Réponse totale dans quelques mois lors du contrôle estival de la colonie.

## Les « Refuges pour les chauves-souris » arrivent !

Par Caitline LAJOIE

Depuis 2006, le Groupe Mammalogique Breton (GMB) a lancé une opération "Refuges pour les chauves-souris". Cette campagne permet de conserver des gîtes de chauves-souris dans le bâti et les jardins. En 2011, la SFEPM avec l'appui en région des associations locales ou groupes chiroptères existants a retranscrit, à l'échelle nationale, cette opération.

Chauve-Souris Auvergne vient de signer cette année la convention avec la SFEPM afin de devenir le relais local de notre région. Maintenant c'est à nous de jouer pour promouvoir cette opération afin de créer un véritable réseau de sites en auvergne. Cette opération sera donc complémentaire du réseau de sites déjà conventionnés en partenariat avec les CEN Auvergne et Allier.



En tant que propriétaire, deux possibilités s'offrent à vous. Vous souhaitez devenir « Refuge » et :

- **vous n'avez pas encore de chauve-souris chez vous !** dans ce cas contactez directement la SFEPM [sfepm@wanadoo.fr](mailto:sfepm@wanadoo.fr) - 02.48.70.40.03 - <http://www.sfepm.org/refugepourleschauvessouris.htm>
- **vous êtes déjà colocataire avec des chauves-souris !** Contactez Chauve-Souris Auvergne

## CHAUVE-SOURIS AUVERGNE

Place Amoureux - 63320 Montaigut-le-Blanc - 04-73-89-13-46  
contact@chauve-souris-auvergne.fr - www.chauve-souris-auvergne.fr



Nursérie de Murins à oreilles échancrées

# Bonne saison estivale 2012 !!!



La **Barbastelle**, bulletin de liaison de l'association **Chauve-Souris Auvergne**

Directeur de la publication : M. BERNARD – Conception : C. LAJOIE.

Illustrations : A. VERILHAC; C. LAJOIE; C. LEMARCHAND; L. GIRARD; M. BERNARD -

Remerciements tout particulier à ANNE-SOPHIE JUILLES

Impression : CORNU BERNARD – Issoire – Imprimé sur papier recyclé