

La

Barbastelle

N°33 - Avril 2013

Edito

Pendant mes longues soirées de cet hiver qui n'en finit pas au moment où j'écris ces lignes, j'ai eu une saine occupation au coin du feu ... Je me suis attelé à rattraper mon retard de saisie de mes données. Je dois vous faire un aveu, je n'ai pas été très sérieux pendant 3-4 ans, continuant à réaliser des suivis, des prospections ... et donc accumulant des observations, mais je ne me suis pas tenu à la saisie de ces données. Belle erreur !

Comme vous le savez déjà, nous sommes en pleine phase de préparation de notre futur atlas des mammifères d'Auvergne, et dans ce cadre-là, toutes les observations sont importantes. Absolument toutes, y compris des données « anciennes » !

Je me suis donc lancé, et quelques heures plus tard, « j'inondais » notre cher salarié Lilian de plus de 1600 données à corriger et à intégrer dans notre base de données ! Et l'air de rien, ce travail certes fastidieux apporte une multitude d'informations complémentaires à la fois en termes de répartition des espèces, mais également les effectifs et leur évolution suivant les années, les dates de mise-bas ... Bref, autant de détails qui pourront être exploités au moment de la rédaction de l'atlas, et plus globalement participent à l'amélioration de nos connaissances sur les chauves-souris dont le but ultime est la conservation de nos mammifères préférés.

Je voulais donc profiter de cet éditorial pour vous inciter à en faire autant. Ouvrez vos carnets, fouillez dans vos mémoires, saisissez vos données antérieures et actuelles. C'est essentiel pour que nous puissions obtenir une vision la plus juste possible de la répartition et du statut de toutes les espèces. Nous disposons maintenant d'un outil de saisie en ligne (qui va subir des améliorations dans les semaines qui viennent) via notre site Internet et vous pouvez également vous rapprocher de Lilian pour tout conseil ou question.

Et puis l'atlas, c'est aussi et surtout du terrain, et comme vous le verrez les opportunités de s'investir seront nombreuses encore une fois cette année ! Je vous souhaite donc une bonne saison estivale et j'espère vous croiser prochainement ... sur le terrain ou derrière un ordinateur !

Le Président
Matthieu BERNARD



SOMMAIRE :

Compte-rendu des comptages hivernaux 2012-2013

Activités estivales 2013

Bat 'stagiaire

« Refuge Chauve-Souris » en Auvergne !

Et si on parlait de nous ?

p. 2-4

p. 5-10

p. 11

p. 12-13

p. 14



Compte-rendu des comptages hivernaux 2012/2013 en Auvergne

Par Thomas BERNARD

Quinze ans !! Cela fait désormais 15 ans que Chauve-Souris Auvergne coordonne les comptages hivernaux systématiques de chiroptères à travers la région. Et cet hiver démontre encore une fois tout l'intérêt de ces comptages aussi bien sur le plan scientifique que sur le plan associatif, en témoigne le chiffre de 74 bénévoles différents ayant participé !

Résultats généraux :

Pour le second hiver consécutif, la barre symbolique des 3 000 individus est franchie, avec un total de 3 130 chauves-souris de 16 espèces dénombrées à travers toute l'Auvergne.

Autre barre symbolique atteinte, les 1 004 individus de Petits Rhinolophes ! L'effectif de Grand Rhinolophe constitue lui aussi un record depuis 1998, avec 804 individus. 422 Grands Murin ont été comptés, ce qui constitue un effectif régional convenable, bien que l'effectif du site principal de Volvic (Puy-de-Dôme) soit de nouveau très faible.

Malgré un hiver à la météorologie changeante et finalement pas assez rude, l'effectif de Barbastelle est assez élevé (268 pour une moyenne de 220 depuis 15 ans).

On notera également les effectifs importants pour le Murin de Daubenton, le groupe des Murins « à museaux noirs » ainsi que pour le Murin à oreilles échancrées.

Enfin, deux espèces rares ont été observées cet hiver : 1 Rhinolophe euryale et 1 Minioptère de Schreibers !

Allier :

593 chauves-souris de 12 espèces ont été comptées cet hiver dans l'Allier.

203 Petits Rhinolophes ont été observés, ce qui constitue l'effectif le plus important depuis 1998. Le Grand Murin est la seule autre espèce à avoir un effectif supérieur à 100 individus cet hiver.

En raison des conditions météorologiques relativement clémentes, les effectifs de Murin de Natterer, Oreillard ou Barbastelle sont logiquement faibles.

Cantal :

626 chauves-souris ont été dénombrées cet hiver dans ce département (13 espèces), essentiellement sur les secteurs des gorges de la Cère et de la vallée de l'Alagnon.

Les effectifs de Petit et Grand Rhinolophes (respectivement 198 et 273 individus) sont particulièrement élevés. On notera l'observation d'un Rhinolophe euryale dans les gorges de la Cère.

« L'événement chiroptérologique » de cet hiver restera l'observation d'un Minioptère de Schreibers dans l'ouest du département, constituant la 5ème mention régionale de l'espèce.

Haute-Loire :

Près de 450 chiroptères, appartenant à 10 espèces ont été dénombrés cet hiver en Haute-Loire.

Si les effectifs de Rhinolophes sont relativement faibles cet hiver (89 Petits et 96 Grands), les effectifs de Grand Murin (69 individus), de Murin de Daubenton (43 individus, record départemental, soit les deux tiers de l'effectif régional), de Murin à moustaches/brandt/alcathoe (26 individus, record départemental), d'Oreillard (46 individus) et de Barbastelle (33 individus) sont importants pour ce département, en particulier sur les sites du Mézenc.

Puy-de-Dôme :

1554 individus de 13 espèces différentes ont été comptés cet hiver dans le Puy-de-Dôme, soit la moitié de l'effectif régional total !

L'effectif de 514 Petit Rhinolophe constitue, largement, un nouveau record départemental (précédent record : 379 individus).

La seconde espèce la plus abondante est le Grand Rhinolophe avec 373 individus, effectif comparable aux années précédentes.

Les effectifs de Grand Murin sont de nouveau faibles cette année (194 individus) en particulier sur le site principal de Volvic, sans toutefois trouver d'explication notable.

L'effectif de Barbastelle (165 individus) est relativement faible mais assez logique étant donné les conditions météorologiques de cet hiver.

Conclusion :

Tout comme l'an dernier, cet hiver est tout à fait remarquable à l'échelle régionale, avec 3 130 chauves-souris.

Les records d'effectif pour le Petit Rhinolophe (première espèce à dépasser le total symbolique de 1 004 individus) et le Grand Rhinolophe sont bien évidemment à mettre en avant.

La situation du Grand Murin dans le Puy-de-Dôme est en revanche toujours préoccupante.

En ce qui concerne les raretés, l'observation d'un Minioptère est tout à fait remarquable puisqu'il s'agit seulement de la cinquième mention régionale de l'espèce.

Enfin, il convient de remercier les 74 personnes différentes qui ont participé cette année aux comptages. Une preuve de plus s'il en fallait une de l'intérêt associatif de ces contrôles !

Merci à l'ensemble des observateurs :

ARGAUD M. - BEC J. - BELENGUIER L. - BENISTANT S. - BERNARD L. - BERNARD M. - BERNARD T. - BESSON P. - CHABLE A. - CHABLE B. - CHABLE C. - CHARTRAIN L. - CHERIE C. - COLLIN F. - COURNEZ E. - CROZMARY M. - CROZMARY P. - CROZMARY W. - DARNIS T. - DESBORDES C. - DUBOC P. - DUCHANP M-Y. - DUMESNIL C. - DURAND H. - ERARD S. - ESNOUF S. - ESPERET C. - FEUGERE B. - FOMBONNAT J. - GIGAUT JC. - GIOSA P. - GIRARD L. - GOMBERT C. - GRIGNON R. - GUILLAUD L. - JEANTON E. - JEMIN J. - KISS G. - KLEBER A. - LAFONT R. - LAJOIE C. - LALLEMANT JJ. - LATHUILLIERE L. - LAURENT G. - LECRAVIN JP. - LEGE V. - LEMARCHAND C. - LEROUX G. - MAIGNOT A. - MARTINEZ K. - MEYSSONIER M. - MONCORGE O. - MONROSE A. - MULLER S. - NOYERE T. - OLAGNOL D. - PONT L. - POURRIAU A. - PRAT C. - QUENTIN R. - REGNIER MC. - RIGAUD A. - RIGAUD N. - RIGAUD P. - ROUBINET C. - SANDRON L. - SOISSONS A. - SOULIER A. - TAILLAND L. - TAUPIN F. - TEZE F. - TOMMASINO J. - VITTIER J. - YVERNAULT J

Comptages hivernaux 2012/2013

Tableau récapitulatif par espèce et par secteur

	Rhinolophus hipposideros	Rhinolophus ferrumequinum	Rhinolophus euryale	Myotis daubentoni	Myotis mystacinus/brandti	Myotis emarginatus	Myotis nattereri	Myotis beichsteini	Myotis myotis/blythi	Myotis specie	Nyctalus noctula	Eptesicus serotinus	Pipistrellus specie	Hypsugo savi	Plecotus specie	Barbastella barbastellus	Miniopterus schreibersi	Chiroptera specie	Total	
Allier																				
Forêt de Tronçais	0	8	0	1	0	0	29	1	72	0	28	0	4	0	7	29	0	0	179	
Région Montluçonnaise	29	22	0	3	0	0	3	0	1	0	0	1	0	0	1	4	0	0	64	
Vallée du Haut-Cher	71	32	0	0	0	0	0	0	0	0	0	0	0	0	3	0	0	0	106	
Sologne et Montagne Bourbonnaises	103	0	0	2	2	0	1	4	35	0	0	0	0	0	3	4	0	0	154	
Total Allier	203	62	0	6	2	0	33	5	108	0	28	1	4	0	14	37	0	0	503	
Cantal																				
Vallée de l'Alagnon	92	105	0	1	4	0	8	0	9	0	0	0	1	0	5	7	0	0	232	
Gorges de la Cère	105	156	1	6	2	1	27	0	37	0	0	0	1	0	3	2	0	0	341	
Ouest Cantal	1	12	0	0	0	0	3	0	5	0	0	3	4	0	0	24	1	0	53	
Total Cantal	198	273	1	7	6	1	38	0	51	0	0	3	6	0	8	33	1	0	626	
Haute-Loire																				
Bassin du Puy/Vallée de la Loire	37	19	0	0	4	0	4	0	1	0	0	0	0	0	13	0	0	0	78	
Massif du Mézenc	0	4	0	39	20	9	6	0	58	1	0	0	0	0	23	19	0	0	179	
Brivadois	13	28	0	1	0	0	0	0	4	0	0	0	17	0	3	11	0	1	78	
Haut Allier	39	45	0	3	2	0	2	0	6	0	0	0	5	0	7	3	0	0	112	
Total Haute-Loire	89	96	0	43	26	9	12	0	69	1	0	0	22	0	46	33	0	1	447	
Puy-de-Dôme																				
Gorge de la Sioule	67	17	0	1	0	0	2	2	19	0	0	1	10	0	3	18	0	0	140	
Vallées des Couzes/Massif du Sancy	85	232	0	2	22	5	10	1	23	0	0	3	149	1	17	5	0	0	555	
Volvic & secteur Riom	135	101	0	4	11	20	4	1	114	1	0	0	0	0	3	1	0	0	395	
Chaîne des Puys	22	0	0	0	0	0	0	0	9	0	0	0	0	0	2	0	0	0	33	
Livradois	94	3	0	0	1	0	1	0	11	0	0	0	0	0	4	0	0	0	109	
La Celette	1	9	0	1	1	0	0	0	4	0	0	1	0	0	2	57	0	0	76	
Artense/Chavanon	81	1	0	2	2	0	2	0	11	0	0	2	6	0	8	84	0	0	199	
Val d'Allier et bassin clermontois	29	10	0	0	0	0	0	0	3	0	0	0	0	0	0	0	0	0	42	
Total Puy-de-Dôme	514	373	0	10	37	25	19	4	194	1	0	7	165	1	39	165	0	0	1554	
Total Région	10004	804	1	66	71	35	102	9	422	2	28	11	197	1	109	268	1	1	31130	
Moyenne Région	621	578	22	36	42	25	100	16	473	-	52	7	184	2	74	220	0	-	2452	

Planning des activités estivales

Par Lilian GIRARD

Tout comme l'an dernier, un très grand nombre d'activités sont prévues pour ce nouvel été 2013. La détection d'ultrasons vous intéresse ? Participer à une capture et un suivi télémétrique ? Ou encore contrôler une colonie ou répondre à un SOS près de chez vous ? Notre planning d'activités de l'année permettra certainement de satisfaire vos envies.

Cette année encore il vous sera possible de vous inscrire via notre planning en ligne. Ce planning vous permettra de recevoir les dates et informations des activités vous intéressant. **Alors inscrivez-vous vite**, l'été approche et les chauves-souris vont prochainement reprendre leur rythme estival.

- **Comment vous inscrire sur le fichier "bénévoles" ?**

Pour être informé et vous inscrire aux activités estivales 2013,

Rendez-vous sur le lien suivant : <http://drive.google.com>

Puis connectez-vous en utilisant les login et mot de passe suivant :

e-mail : planningcsa@gmail.com

mot de passe : benevoles



Cliquez sur "Bénévoles été 2013"

Vous avez alors accès au tableur qui décrit les différentes activités de cet été, les dates prévues, les personnes inscrites... Il vous suffit de vous inscrire également, l'enregistrement est automatique !



Atlas des mammifères d'Auvergne projet soutenu financièrement par :



Présentation de l'action

Fichier Édition Affichage Insertion Format Données Outils Aide Dernière modification il y a 12 heures

123 Arial 18 B I U A

Séjour entre planèze et Aubrac (15)

De la prospection dans toute sa splendeur. Réparties en équipes, les personnes présentes durant cette semaine, seront amenées dans la journée à prospecter les bâtiments sous toutes leurs coutures (combles, bardages, fissures, etc...), mais aussi les ponts, les vergers et arbres creux à l'aide d'endoscopes, tous les endroits pouvant accueillir une chauve-souris durant la journée. A cela s'ajoute des prospections nocturnes avec des équipes réalisant des soirées de captures temporaires, et d'autres des parcours et points d'écoute au détecteur d'ultrasons. Une semaine intensive sur une quarantaine de communes du sud est du Cantal autour de Chaudes-Aigues.

L'essentiel : du 06 au 13 juillet 2013 / Secteur de Chaudes-Aigues / prospection à vue dans la journée / endoscope / détecteur d'ultrason / capture temporaire / nombre de place limité à 25

Informations personnelles				
Nom, prénom	Adresse mail (obligatoire)	Téléphone	Présent du jj/07/2013 au jj/07/2013	Informations supplémentaires
GIRARD Lilian	l.girard@chauve-souris-auvergne.fr	06 69 54 79 27	du 06/07/2013 au 13/07/2013	Référent / Voiture 4 places restantes

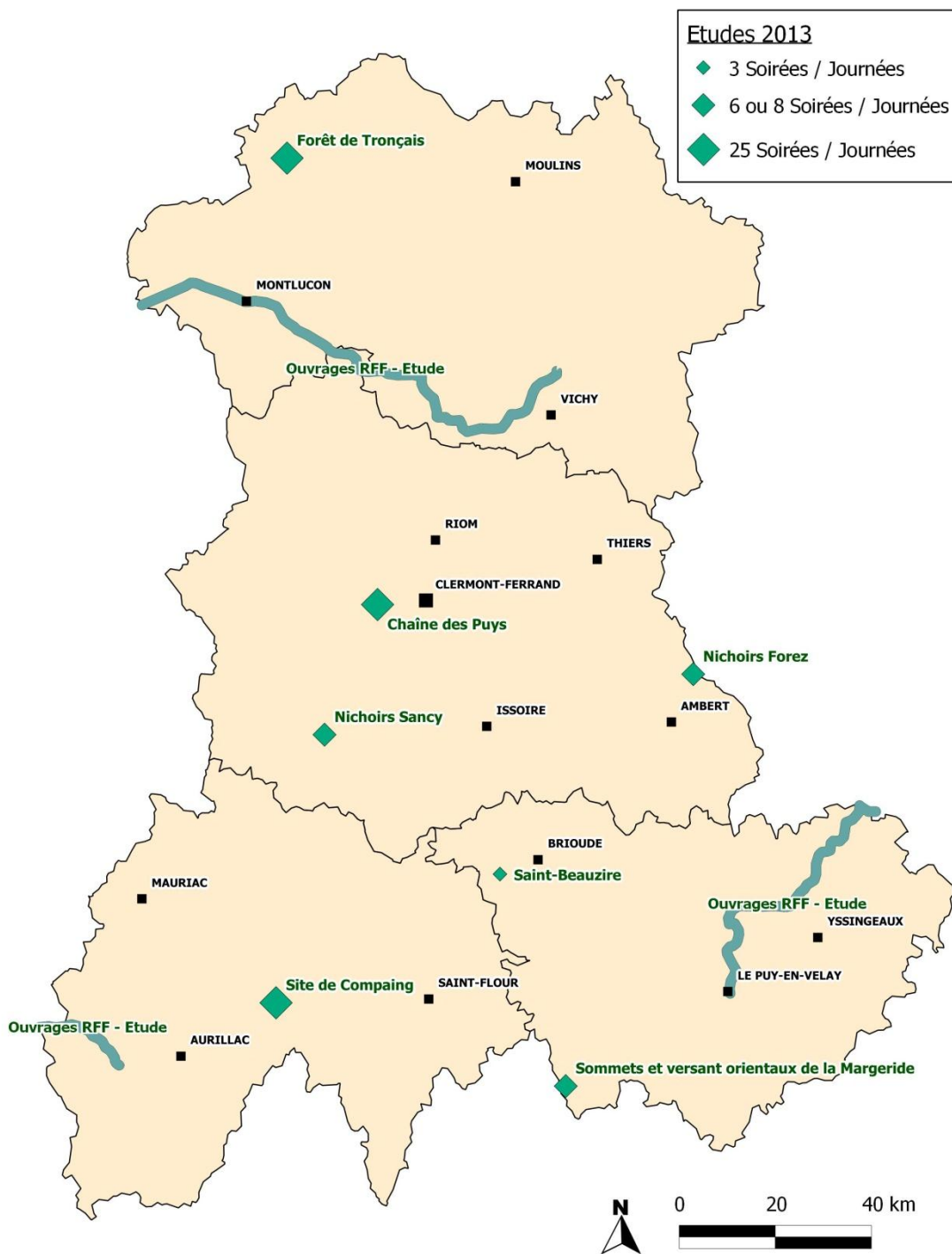
Séjour entre planèze et Aubrac (15) | Mini-séjour nord Mauriac (15) | Animations | Contrôle colonie Annexe II | Soirées détéction | Nichoirs | SOS | Captures

Inscrivez-vous ici !!!

Liste des actions programmées pour 2013

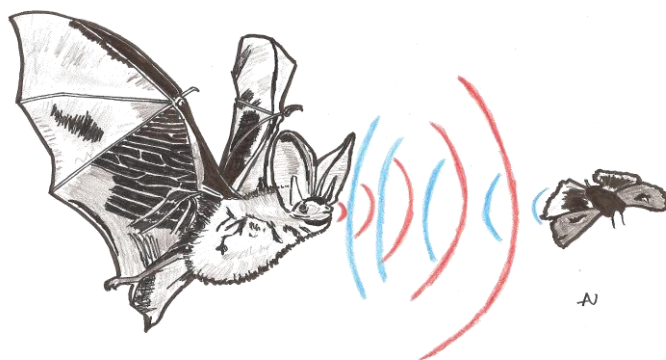


Voici un aperçu des lieux d'action de cet été sur la région



- **Détection d'ultrasons :**

Un très grand nombre de soirées sont prévues tant pour les études d'inventaire que pour notre Atlas des mammifères. Venez suivre les déambulations nocturnes des chauves-souris en participant à une balade dans l'in audible.



- **Capture et télémétrie :**

Plusieurs études de l'année en plus de l'Atlas vont nécessiter la participation de plusieurs bénévoles sur des moments ponctuels mais intenses. En effet, 4 programmes de télémétrie sont prévus. Un premier dans la chaîne des Puys, un second sur le site Natura 2000 de Compaing à Thiézac (15), un suivant sur la Grande Noctule dans les Combrailles (63) et enfin l'incontournable programme sur Tronçais afin de découvrir les arbres à gîtes de la forêt.

Plusieurs soirées de capture sont organisées durant lesquelles il est possible que certains individus capturés soient équipés de radio émetteurs. Une fois en place sur nos amies ailées, ils nous permettent de suivre leurs trajets quotidiens durant plusieurs nuits d'affilées. Toute aide est intéressante, en effet il faut des porteurs d'antennes, des chauffeurs, des lecteurs de carte,... Chacun peut ainsi trouver son rôle et participer.

- **Nichoirs :**

Devenue une des activités phares de notre association, le contrôle des grappes de nichoirs disposées aux 4 coins de la région, continue bien sûr cette année. Venez ainsi le temps d'une promenade découvrir un des moments fort de convivialité de l'association, tout en participant au projet scientifique de long terme, qu'est un programme « nichoirs ».

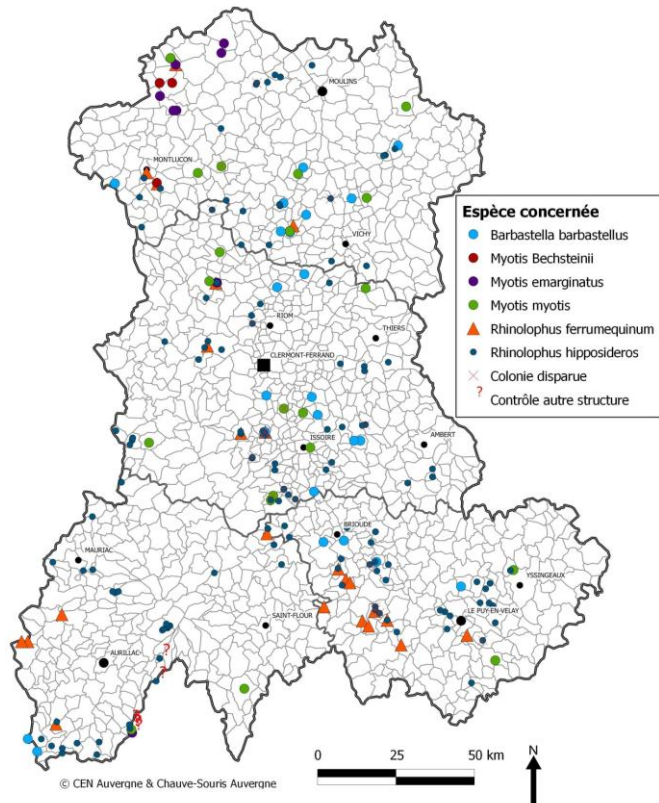


- **Contrôle des colonies annexe II :**

Depuis plusieurs années nous avons décidé de dénombrer annuellement ces colonies connues. Ceci permet de mettre en place un nouvel indicateur au même titre que les comptages hivernaux mis en œuvre dans la région depuis la création de l'association. Cette année encore, la visite de l'ensemble des colonies connues, d'espèces classées en Annexe II de la Directive Habitats Faune Flore, sera effectuée et optimisée pour rendre ce comptage le plus exhaustif possible.

- **SOS :**

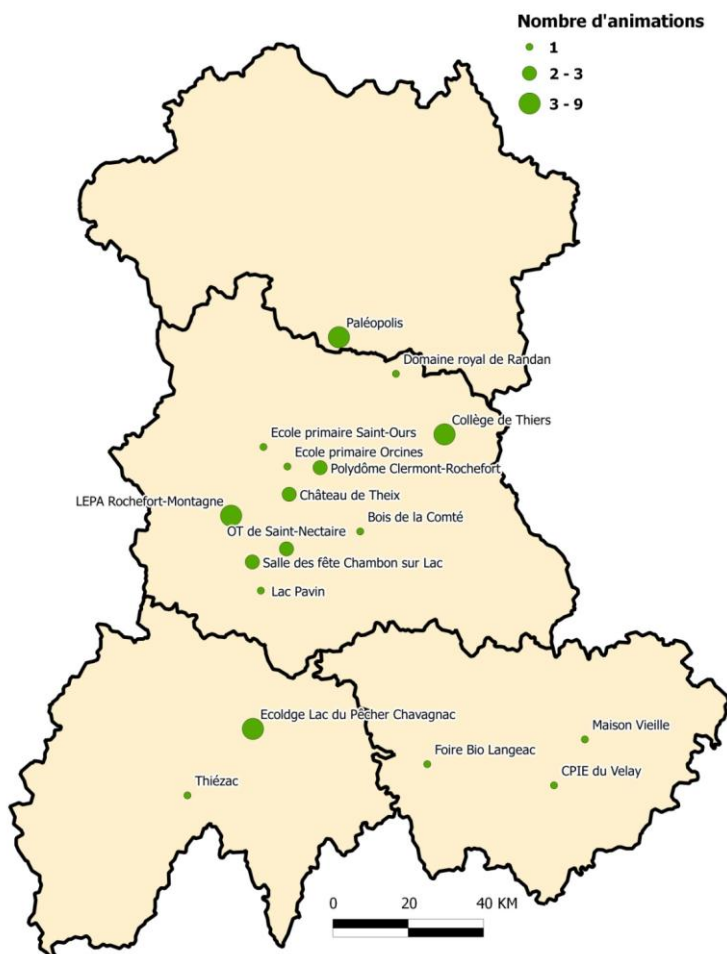
L'an passé se sont plus de 150 « SOS Chauve-Souris » qui ont été reçus au siège de l'association. Plus que jamais cette année ces SOS



meritent notre attention afin d'améliorer sur l'ensemble de l'Auvergne la cohabitation et la sensibilisation.

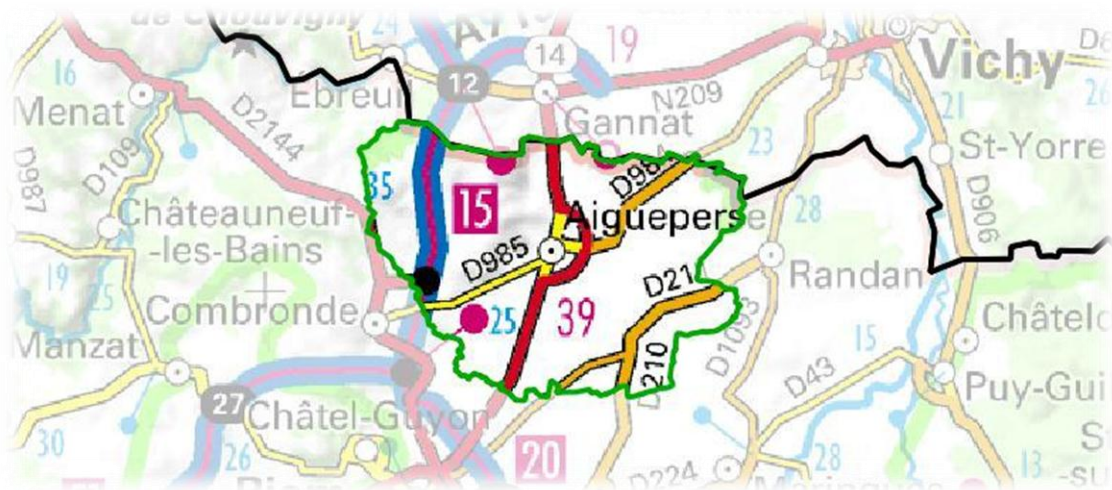
- **Animations :**

Comme vous pourrez le constater tout au long de ce numéro de la Barbastelle, un effort significatif est mis cette année sur l'animation. Avec la présence d'Olivier (Cf. sa présentation) ainsi qu'à la mise en place d'un planning conséquent, il est possible si cela vous intéresse de nous épauler lors des différents événements organisés cet été.



- **Mini-séjour Limagne : Du 18 au 21 avril 2013**

A l'heure où nous rédigeons cet article, le mini-séjour est en cours d'élaboration. Lorsque vous lirez ce numéro de la Barbastelle, les prospections auront certainement été faites. Il reste suffisamment d'activité durant l'été pour que vous puissiez nous accompagner. Rendez-vous dans le prochain numéro de la Barbastelle pour découvrir les résultats de ce mini-séjour.



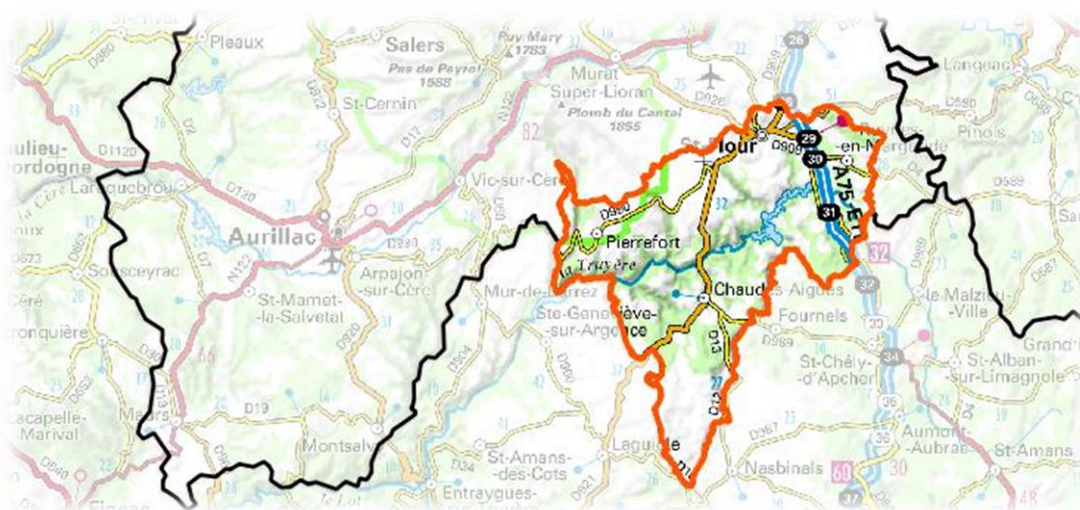
- **Mini-séjour Nord-Mauriacois : Du 1er au 4 juin 2013**

Secteur méconnu et frontalier avec le Limousin, il pourrait s'avérer prometteur. La présence de la Dordogne est certainement gage d'une belle diversité et espérons-le, avec de beaux effectifs. Si cela vous intéresse, inscrivez-vous et rejoignez une des équipes de bénévoles qui parcourront durant ces quelques jours ce territoire cantalien.



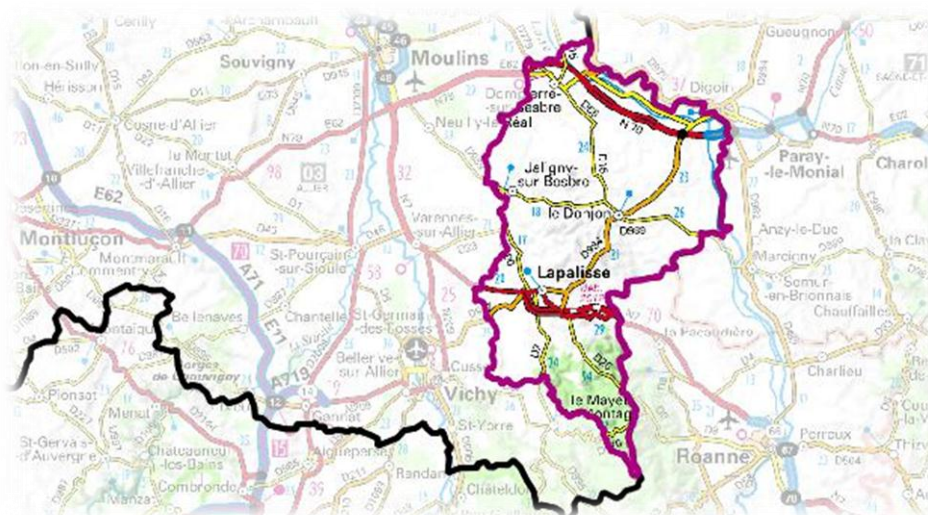
- **Séjour entre Planèze et Aubrac : Du 7 au 13 juillet 2013**

Une nouvelle fois notre association organise dans le cadre de l'Atlas des mammifères, un séjour de prospections sur un secteur encore méconnu en termes de populations de chiroptères. Certainement l'un des moments forts de cet été 2013, ce séjour prévu durant une semaine concerne plus de 40 communes dans la corne sud-est du Cantal. L'Aubrac, les gorges de la Truyère et la Planèze de Saint-Flour, feront l'objet d'intenses prospections de jour comme de nuit. **Plus que jamais nous avons besoin de vous pour composer nos équipes de recherche. C'est aussi pour vous l'occasion de participer à l'une ou l'autre de nos activités estivales (capture, détecteur d'ultrasons, SOS,...), toutes mises en œuvre lors de cette semaine.**



- **Stage Est de l'Allier : Avril à Juillet 2013**

Dans le cadre de l'Atlas, nous avons recruté une stagiaire en la personne de Manon DEVAUD. Manon réalisera des prospections de jour comme de nuit sur 48 communes de l'Est de l'Allier. Entre la Besbre et la Loire, ce secteur est à ce jour l'un des moins connus de l'Allier. C'est pour cela que durant quatre mois un effort conséquent sera mis pour enrichir notre inventaire. **N'hésitez pas à prêter main forte à Manon en l'accompagnant sur le terrain lors de ces prospections.**



Bat'Stagaire

Par Olivier MONCORGE



Je m'appelle Olivier MONCORGE, et viens de rejoindre l'association Chauve-Souris Auvergne depuis le 18 février en tant que stagiaire en animation.

Né à Moulins/Allier en 1972, j'ai rejoint l'université de Clermont-Ferrand pour effectuer des études en langue allemande avec l'opportunité de séjourner 3 ans en Allemagne, de 1994 à 1997, ce qui me permit quelques années plus tard d'obtenir une carte de guide

interprète régional et de travailler quelques temps dans le domaine du tourisme, ici en Auvergne.

Titulaire du BAFA, j'ai également eu la chance de côtoyer plusieurs types de publics dans l'animation, ce qui m'a fortement encouragé à y revenir quelques années après avoir exercé le métier de facteur à Clermont-Ferrand. En effet, il y a 3 ans, je décidai de m'engager sur le chemin d'une reconversion professionnelle, et après avoir tenté l'examen d'entrée à la formation d'accompagnateur en moyenne montagne, c'est au CPIE à Theix, qu'une nouvelle porte allait s'ouvrir...

Depuis le 21 janvier, et ce jusqu'au 29 novembre, cette formation d'animateur et éducateur à l'environnement avec la notion de développement durable me permet donc d'alterner les périodes en centre et sur mon lieu de stage à Chauve-Souris Auvergne.

Ici, avec votre appui, vos connaissances et votre envie passionnée de les faire partager, j'ai pour mission d'effectuer et de concevoir différentes animations, notamment pour le réseau de sites NATURA 2000 sur le secteur de la Chaîne des Puys. Je travaillerai également sur la communication et tenterai de développer et promouvoir l'animation avec les partenaires potentiels ou existants, tout ceci bien sûr avec l'accompagnement bienveillant de Caitline Lajoie, ma tutrice!

Je suis particulièrement heureux de pouvoir être à vos côtés, et d'œuvrer à mon niveau à sensibiliser autour du monde fabuleux et méconnu des chauves-souris, que je découvre depuis peu.

C'est lors d'un comptage en Haute-Loire, au côté de Matthieu, Lilian, Tristan, David, et Sébastien, par un petit matin de froid et givre saisissant que je fis mon immersion. Muni d'une lampe, nous prenions plaisir à inspecter dans la bonne humeur les moindres recoins et fissures d'un tunnel abandonné. Pendant une bonne heure et demie, j'allais découvrir peu à peu quelques espèces de chauves-souris, comme les Barbastelles, Pipistrelles, Grands Murins, Petits et Grands Rhinolophes.

« Refuges pour les chauves-souris » !

Par Caitline LAJOIE et Matthieu BERNARD

Depuis le lancement des refuges dans notre région en 2012, un certain nombre de projets ont vu le jour. En effet, des conventions avec des collectivités, des associations, des structures privées et des particuliers ont été signées. Ces partenariats sont souvent agrémentés d'un projet de sensibilisation ou d'aménagement pour améliorer la connaissance et l'accueil de nos mammifères dans ces lieux préservés.

Voici la liste des projets lancés cette année :

- Village vacance AZUREVA à Murol (63)
- Ecolodge du Lac du Pêcheur à Chavagnac (15)
- Paléopolis, Les collines aux dinosaures à Gannat (03)
- La Maison Vieille à Rosières (43)
- Le Château de la Rochelambert à Saint-Paulien (43)



Nous vous proposerons un zoom sur chacun des projets lancés dans nos prochains numéros de notre bulletin de liaison. Et si nous commençons par découvrir un petit coin du Cantal !

- **Le projet Cavarnac en route !**

L'écolodge du Lac du Pêcheur (<http://www.ecolodge-france.com>) sur la commune de Chavagnac est devenu en début d'année 2013 le deuxième refuge pour les chauves-souris de la région Auvergne. Cette inscription marque plus encore l'envie des propriétaires, Laurence Costa et Daniel Siegel, de s'inscrire dans une conservation active du patrimoine naturel !



L'écologie rejoint donc le réseau des refuges et le partenariat qui se développe s'articule autour de trois actions :

- 1) Un travail **d'inventaire** complémentaire visant à mieux connaître les espèces fréquentant l'Espace Naturel Sensible du Lac du Pêcher, et en particulier à vérifier si le bâtiment de l'écologie est utilisé par des chiroptères et à préconiser à termes des aménagements complémentaires.
- 2) Une série **d'animations** à destination des clients de l'écologie et du restaurant. Diaporama au crépuscule en extérieur avec le lac en fond, détecteurs allumés pour écouter les premières Noctules, Sérotines ou Pipistrelles en chasse, ambiance garantie !
- 3) Enfin, une **éco-participation** est proposée aux clients de l'écologie, le projet Cavarnac.

Une éco-participation, kesaco ?

Le principe est simple, il est proposé à chaque client de verser sur la base du volontariat un euro par séjour pour ce projet visant à la protection d'une ancienne gare SNCF qui se dégrade rapidement (trous dans la toiture, fréquentation anarchique ...), et qui accueille une colonie de mixte de Grands Rhinolophes et Murins à oreilles échancrées (près de 600 femelles en tout !). Pour chaque euro versé par un client, l'écologie ajoute un euro de plus. Le but est de réunir les fonds nécessaires pour réaliser les travaux de consolidation, d'aménagements et de fermeture de ce site remarquable de la gare de Cavarnac !

Si vous souhaitez nous aider pour les animations et inventaires complémentaires, n'hésitez pas à nous contacter !



Et si on parlait de nous ?

Par Caitline LAJOIE

4 DIMANCHE 30 FÉVRIER 2013 LA MONTAGNE



Puy-de-Dôme → Environnement

VOISINS TRÈS NATURE ■ En pleine hibernation à Aubusson-d'Auvergne, le mammifère fait l'objet de comptages

La chauve-souris bordée dans sa cavité

Le Parc naturel régional Livradois-Forez et l'association Chauve-souris Auvergne procèdent actuellement au comptage des chauves-souris sur le territoire du Parc. Une espèce protégée en pleine hibernation.

Site Natura 2000
Un site Natura 2000 de 262 ha, englobant trois communes (Aubusson, Vaillois-Ville et Augerolles) et qui présente une mosaïque de milieux : Prairies, forêts, cours d'eau et lacs sont des zones de chasse privilégiées. Chaque espèce a ses préférences », décrit Clotilde Dumessnil, chargée de mission Natura 2000 au PNRL, accompagnant l'expédition.

Sur le site de la Pause, on recense une dizaine d'espèces, dont cinq classées d'intérêt communautaire (petit et grand rhinolophe, grand murin, murin de Bechstein et de Natterer). La cavité murin, située dans la vallée du Couzon est le principal site d'hibernation de chauves-souris, actuellement connu sur le territoire du Parc naturel régional. C'est aussi le troisième site le plus important d'hibernation du petit rhinolophe. Une espèce très sensible, qui disparaît dans le Nord de l'Europe mais encore présente ici, il fait bon vivre en Auvergne. Il faut préserver ce que l'on a en sa main.

Une seule fois par an, des comptages sont donc effectués.

PROTECTION
Natura 2000. Avec le classement des sites en zone Natura 2000, une charte des bonnes pratiques a été établie, à destination des propriétaires. Plusieurs actions sont menées : mesures agri-environnementales territorialisées (adopter les pratiques agricoles) et contrats Natura 2000 (aides techniques et financières).

PROSPECTION. Ce jeudi, le groupe a prospecté 18 cavités pour un total de 100 individus observés, appartenant à sept espèces différentes. PHOTO : S. DUBREUIL - S. GUYONNET - S. GUYONNET / S. GUYONNET

Dimanche prochain, l'heure compte son retour.

sur le web
Chauve-souris Auvergne dispose d'un site internet présentant l'actualité, ses actions ou les conseils à suivre lorsque l'on trouve une chauve-souris : www.chauve-souris-auvergne.fr

PHD

Cet hiver encore les médias ont participé à la sensibilisation pour la préservation de nos amies volantes avec quelques articles de presse. Vous trouverez quelques exemples sur l'ensemble de cette page. De plus, nous continuons d'alimenter notre page « Facebook » et la rubrique « news » de notre site internet alors n'hésitez pas à jeter un coup d'œil ! Pensez à récupérer les articles pour nos archives !!!

LA MONTAGNE VENDREDI 25 DÉCEMBRE 2012 19

Volcans → Les puys

ROCHFORT-MONTAGNE

Lycéens sur les traces des chauves-souris

Les élèves de la classe de seconde professionnelle Nature du lycée agricole de Rochefort-Montagne sont allés prospecter la semaine dernière sur les traces des chauves-souris en compagnie de l'association Chauve-souris Auvergne.

Après plusieurs séances en salle de classe pour acquérir les connaissances nécessaires, c'est sur le terrain, dans les rues de la cité, qu'ils ont poursuivi leur étude. « Il est en effet important pour leur conservation de bien connaître les gîtes où elles passent l'hiver. Première étape : l'égout. Les lycéens ont cherché par où pouvaient passer les chauves-souris, avant de pénétrer à l'intérieur de l'édifice et d'y observer la moindre petite trace.

« Près du clocher, nous avons trouvé du guano (excréments de chauve-souris). Nous avons également constaté que ce n'était sûrement pas une colonie mais des chiroptères de passage », relèvent les « chercheurs ».

Par petits groupes, ils sont ensuite allés sonner chez les habitants pour leur demander s'ils avaient des chauves-souris dans leur cave ou leur dortoir.

Rappel, les chauves-souris sont des espèces protégées et fragiles. En cas de découverte de colonie de chiroptères, ne pas les déranger.

ENQUÊTE. À la recherche des repaires à chauves-souris avec les élèves du lycée.

CONTACT. Chauve-souris Auvergne, place Anisson 63320 Montagne-Bleue. Tél : 04 77 93 43 44. <http://www.chauve-souris-auvergne.fr>. Mail : contact@chauve-souris-auvergne.fr

INFO PLUS
Rappel, les chauves-souris sont des espèces protégées et fragiles. En cas de découverte de colonie de chiroptères, ne pas les déranger.

Dernière minute !

Après 4 années à œuvrer pour notre association, notre salarié Laurent GUILLAUD quitte ses fonctions à Chauve-Souris Auvergne en cette fin avril. Un grand merci à lui pour tout le travail accompli. Il sera remplacé par Héloïse DURAND qui prendra ses fonctions début mai. Bienvenue à elle parmi nous, elle aura l'occasion de se présenter en détails dans le prochain numéro de la Barbastelle

CHAUVE-SOURIS AUVERGNE

Place Amoureux _ 63320 Montaigut-le-Blanc
04-73-89-13-46 _ contact@chauve-souris-auvergne.fr
www.chauve-souris-auvergne.fr _ www.facebook.com/ChauveSourisAuvergne



Bonne saison estivale 2013 !!!



La Barbastelle, bulletin de liaison de l'association Chauve-Souris Auvergne.

Directeur de la publication : M. BERNARD – Conception : C. LAJOIE.

Illustrations : A. VERILHAC; C. JOULAIN; M. BERNARD; ÉCOLOGE DU LAC DU PECHER

Impression : CORNU BERNARD – Issoire – Imprimé sur papier recyclé