

La

Barbastelle

N°35 - Mai 2014

Edito Le jour d'après...

Depuis 2-3 ans, notre association a développé de nombreuses activités qui intègrent à la fois notre projet d'atlas régional des mammifères et la déclinaison régionale du Plan National d'Actions pour les chiroptères. Or, en 2015, tout ceci va se terminer...

Nous sommes en effet en bonne voie pour la publication de notre atlas avec un groupe de bénévoles rédacteurs qui, sous la houlette de Lilian, tiennent à ce jour les délais pourtant « shorts » pour la rédaction, les relectures, les corrections... Ce beau projet va donc voir le jour, enfin !

La déclinaison régionale du PNA va également se terminer en fin d'année 2014 et elle aura permis, malgré un départ poussif et des moyens financiers alloués limités, d'initier certaines actions parmi lesquelles je retiendrais par exemple la prospection des ouvrages hydroélectriques de la région ou le nombre de SOS chauve-souris en augmentation.

On peut être content, voire fier, de voir aboutir ces projets importants pour une meilleure connaissance et une meilleure conservation des chauves-souris. Mais la fin de ces programmes marquent également l'arrivée d'une période transitoire qu'il va falloir gérer pour notre association, en particulier sur le plan financier. Car ces programmes représentaient en effet une part non négligeable de notre budget annuel, nous permettant de nous positionner dans une perspective à moyen terme plus « confortable » et surtout intéressante pour le développement d'activités nouvelles ou la pérennisation de nos suivis. L'année 2015 sera en particulier une année charnière !

D'ores et déjà le Conseil d'Administration et les salariés de l'association ont entamé des réflexions pour relancer des programmes pluriannuels, synonyme d'enjeux mieux pris en considération mais également d'une certaine sécurité financière. Il nous faut en effet aller assez vite pour passer à du concret dès le début de l'année prochaine. Le prolongement de quelques actions encore en lien avec le PNA est également à l'ordre du jour

Je ne vous cache pas que cette année 2015 qui se profile sera donc cruciale, et plus que jamais la force de notre action bénévole et collective sera un atout. Nous sommes ainsi toujours à votre écoute si vous avez des idées, des projets qui vous semblerez intéressants de développer.

En attendant, je vous souhaite une bonne saison estivale, riche en découvertes et en observations de nos mammifères préférés pour lesquels nous investissons car tout simplement elles en ont besoin !

Le Président, Matthieu BERNARD



SOMMAIRE :

Compte-rendu des comptages hivernaux 2013-2014

Planning des activités estivales 2014

La grande aventure du chemin de fer en Auvergne

« Refuge Chauve-Souris » en Auvergne !

On y était !

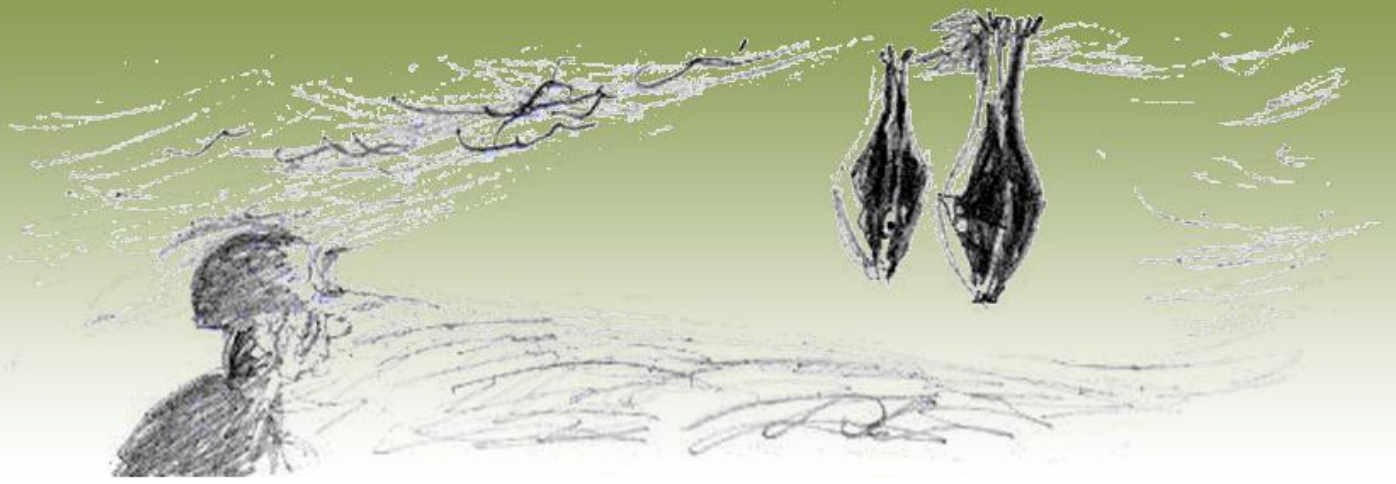
p. 2 - 5

p. 6 - 11

p. 12 - 13

p. 14 - 15

p. 16 - 17



Compte-rendu des comptages hivernaux 2013/2014 en Auvergne

Par Thomas BERNARD

Pour la seizième année consécutive, Chauve-Souris Auvergne a coordonné le contrôle des sites d'hibernation de chiroptères en Auvergne, permettant la poursuite du suivi systématique des populations auvergnates. Ces comptages permettent aussi de nombreux échanges associatifs enrichissants entre les nombreux participants (80 cet hiver).

Les résultats généraux :

3 142 chauves-souris de 17 espèces ou groupes d'espèces ont été dénombrées cet hiver en Auvergne... dépasser la barre des 3 000 animaux devient presque une habitude puisqu'il s'agit du troisième hiver consécutif avec de tels effectifs, malgré cette année des conditions météorologiques clémentes.

Aucune espèce n'atteint cet hiver les 1 000 individus. Cependant, le **Grand Rhinolophe** s'approche sérieusement de cet effectif avec un total de **897 animaux (record régional)**. Le Petit Rhinolophe est la seconde espèce la plus peuplée avec 824 individus, suivi du Grand/Petit Murin (464 individus), des Pipistrelles (295 individus) et de la Barbastelle (188 individus).

L'événement marquant de l'hiver est bien évidemment le **retour "en force" du Rhinolophe euryale avec 37 individus dans le Puy-de-Dôme et 1 dans le Cantal!** A noter également, l'observation de **3 Minioptères de Schreibers** dans les gorges de la Cère (15).

Allier :

Seulement 372 chauves-souris de 11 espèces ont été comptées cette année dans ce département. La douceur de l'hiver semble évidente pour expliquer cet effectif assez faible : les sites de la vallée du Cher étaient très peu occupés tout comme les aqueducs de la forêt de Tronçais.

Le Petit Rhinolophe, le Grand/Petit Murin et le Grand Rhinolophe sont les trois espèces les plus notées avec respectivement, 108, 83 et 81 individus.

On notera cet hiver l'effectif de 17 Murin de Bechstein dont 16 en Sologne Bourbonnaise.

Cantal :

581 animaux pour 14 espèces ont été dénombrés cette année, dont la moitié dans les gorges de la Cère et un tiers dans la vallée de l'Alagnon.

Le Grand Rhinolophe (244 individus) et le Petit Rhinolophe (152 individus) représentent 70% des effectifs de cet hiver!

Cet hiver est également marqué dans ce département par l'observation d'un Rhinolophe euryale et de 3 Minioptères dans les gorges de la Cère!

Haute-Loire :

553 chauves-souris de 12 espèces ont été dénombrées cet hiver dans ce département, ce qui constitue l'effectif le plus élevé depuis la mise en place des suivis systématiques. Cette hausse est essentiellement liée à la prospection sur de nouveaux sites dans l'est du département.

Le Petit et le Grand Rhinolophe sont les espèces les plus populeuses avec respectivement 113 et 110 individus observés. Vient ensuite en terme d'effectif le Grand/Petit Murin (91 individus) puis l'Oreillard (52 individus). Le département accueille cet hiver près de deux tiers des effectifs régionaux de ce groupe d'espèce. Ce constat de forte présence dans les sites d'hibernation de l'est de la Haute Loire est aussi valable pour le Murin de Daubenton puisqu'avec 44 individus, la Haute-Loire abrite cet hiver 70% des animaux comptés en Auvergne.

Enfin, de manière plus anecdotique, notons la première mention du Vespère de Savi en hibernation pour le département.

Puy-de-Dôme :

1 636 chauves-souris de 15 espèces différentes ont été observées cet hiver dans le Puy-de-Dôme, ce qui constitue le second meilleur effectif en 16 ans (1 655 animaux en 1998/1999).

Le Grand Rhinolophe est l'espèce la plus abondante avec 462 animaux (record départemental) suivi de près par le Petit Rhinolophe (451 individus). Viennent ensuite en terme d'effectif les Pipistrelles specie (234 ind.) et le Grand/Petit Murin qui avec 222 individus reste à un niveau d'effectif faible. On notera logiquement le faible effectif de Barbastelle (97 animaux) en lien avec la douceur de l'hiver, mais au contraire et de manière un peu surprenant l'effectif élevé de Murin à moustaches/Brandt avec 47 individus.

Enfin, l'observation d'un groupe de 37 Rhinolophes euryales à Volvic après plus de 10 ans d'absence dans le département (à l'exception de quelques observations ponctuelles d'individus isolés) est l'événement chiroptérologique de l'hiver en Auvergne et permet d'envisager la présence d'un noyau de population de cette espèce fortement menacée en Auvergne!

Conclusion :

Cet hiver 2013/2014, malgré une météo très douce, a permis l'observation de 3 142 chauves-souris en Auvergne, ce qui constitue un record pour la région.

Le Grand et le Petit Rhinolophe constituent plus de 50% de l'effectif total, devant le Grand/Petit Murin et les Pipistrelles.

Cette année est marquée par la faiblesse des effectifs des espèces peu frileuses : Murin de Natterer/spA, Oreillard et Barbastelle.

Côté rareté régionale, l'observation de 3 Minioptères dans le Cantal est à mettre en avant.

Enfin, la bonne nouvelle de cet hiver est l'observation de 37 Rhinolophe euryale dans un site historique du Puy-de-Dôme. Cette observation permet d'envisager l'avenir de cette espèce avec un peu plus d'espoir!

Nous tenons à remercier l'ensemble des 80 participants, pour leur implication et leur bonne humeur!

Merci à l'ensemble des observateurs :

ANXIONNAT D. - AURICHE F. - BARATAUD M. - BELENGUIER L. - BENISTANT S. - BERNARD A. - BERNARD L. - BERNARD M. - BERNARD T. - BODIN J. - BOTTE L. - BOURSANGES S. - BUEONO L. - CANAL B. - CHASTAGNOL F. - CHERIE C. - CHEVALIER T. - CHEVARIN J. - CHILLET M-H. - CHORGNON G. - CLEMENT M. - COLLIN F. - CORBEL J-C. - COULLET O. - COURNEZ E. - DESBORDES C. - DEVALETTE J. - DUBOC P. - DURAND H. - ERARD S. - ESNOUF S. - FOMBONNAT J. - FONTAINE M. - GAIME L. - GIOSA P. - GIRARD L. - GIRAUD C. - GIRONDE M. - GRIGNON R. - GRISON S. - GUILLERME N. - HEINERICH S. - JACQUARD S. - JEMIN J. - LAFOND R. - LAJOIE C. - LALLEMANT J-J. - LANCEREAU C. - LATHUILIERE L. - LEKI J-F. - LEFEVRE N. - LEGE V. - LEGRAND M. - LEGRAND R. - LE ROUX G. - LHOSTE J. - LORENZINI N. - MARTINEZ K. - MASSON G. - MOUFLETTE H. - MULLER S. - NOYERE T. - OLAGNOL D. - PAGES D. - PEYRAL T. - PORTE A. - POURRIAU A. - PRAT C. - QUINTIN R. - REIGNER M-C. - RIOLS R. - ROCHE J. - ROMEUF I. - ROUBINET C. - SAMAIN H. - SOISSONS A. - SOULIER A. - TAUPIN F. - TOMMASINO J. - TOMATI C.



Comptages hivernaux 2013/2014

Tableau récapitulatif par espèce et par secteur

	Rhinolophus hipposideros	Rhinolophus ferrumequinum	Rhinolophus euryale	Myotis daubentoni	Myotis mystacinus/brandti	Myotis alcathoe	Myotis emarginatus	Myotis nattereri/spA	Myotis beichsteini	Myotis myotis/blythi	Myotis specie	Nyctalus noctula	Eptesicus serotinus	Pipistrellus specie	Hypsugo savi	Plecotus specie	Barbastella barbastellus	Miniopterus schreibersi	Chiroptera specie	Total
Allier																				
Forêt de Tronçais	0	53	0	3	0	0	0	29	0	55	0	18	0	0	0	7	1	0	0	166
Région Montluçonnaise	14	19	0	2	3	0	0	6	1	9	0	0	0	0	0	1	2	0	0	57
Vallée du Haut-Cher	12	9	0	0	0	0	0	0	0	1	0	0	0	0	0	0	0	0	0	22
Sologne et Montagne Bourbonnaises	82	0	0	1	1	0	0	1	16	18	0	0	1	0	0	1	6	0	0	127
Total Allier	108	81	0	6	4	0	0	36	17	83	0	18	1	0	0	9	9	0	0	372
Cantal																				
Vallée de l'Alagnon	91	81	0	0	1	0	0	11	1	4	0	0	0	0	0	1	0	0	0	190
Gorges de la Cère	61	137	1	8	2	0	1	20	4	49	0	0	0	2	0	0	0	3	0	288
Secteur Riom-es-Montagne	0	1	0	0	0	0	0	0	0	9	0	0	0	0	0	1	11	0	2	24
Ouest Cantal	0	25	0	0	0	0	0	5	0	6	0	0	6	12	0	0	22	0	3	79
Total Cantal	152	244	1	8	3	0	1	36	5	68	0	0	6	14	0	2	33	3	5	581
Haute-Loire																				
Bassin du Puy/Vallée de la Loire	55	22	0	0	0	0	0	7	0	6	0	0	0	26	1	16	0	0	1	134
Massif du Mézenc	0	0	0	10	0	0	0	1	0	10	1	0	0	0	0	6	26	0	0	54
Yssingelais	0	11	0	28	3	0	6	12	0	69	2	0	4	1	0	26	21	0	0	183
Brivadois	13	43	0	5	0	0	0	4	0	6	0	0	0	7	0	2	1	0	0	81
Haut Allier	45	34	0	1	0	0	0	5	0	0	0	0	0	13	0	2	1	0	0	101
Total Haute-Loire	113	110	0	44	3	0	6	29	0	91	3	0	4	47	1	52	49	0	1	553
Puy-de-Dôme																				
Gorge de la Sioule	62	18	0	2	8	0	0	1	1	4	0	0	0	0	0	2	29	0	1	128
Vallées des Couzes/Massif du Sancy	86	283	0	1	21	0	1	8	0	16	0	0	1	217	3	0	7	0	0	644
Volvic & secteur Riom	116	117	37	1	13	1	21	8	2	159	1	0	0	0	0	2	1	0	3	482
Chaîne des Puys	14	0	0	0	2	0	0	0	0	6	0	0	0	0	0	1	0	0	0	23
Livradois	57	7	0	2	2	0	0	3	1	8	0	0	0	0	0	1	0	0	1	82
La Celette	1	8	0	0	0	0	0	0	0	8	1	0	0	0	0	1	45	0	0	64
Artense/Chavanon	99	2	0	0	1	0	0	1	0	19	0	0	0	2	0	14	15	0	0	153
Val d'Allier et bassin Clermontois	9	9	0	0	0	0	0	0	0	1	0	0	0	15	0	0	0	0	0	34
Val d'Allier Issoirien	7	18	0	0	0	0	0	0	0	1	0	0	0	0	0	0	0	0	0	26
Total Puy-de-Dôme	451	462	37	6	47	1	22	21	4	222	2	0	1	234	3	21	97	0	5	1636
Total Région	824	897	38	64	57	1	29	122	26	464	5	18	12	295	4	84	188	3	11	3142
Moyenne région	636	607	23	38	43	0	25	106	17	476	-	50	8	192	2	77	228	0	-	2541

Planning des activités estivales

Par Héloïse DURAND, Lilian GIRARD et Caitline LAJOIE

Quoi, où et quand ?

C'est reparti pour une nouvelle saison estivale à Chauve-Souris Auvergne ! Au programme : des activités chiroptérologiques variées, en Auvergne tout azimut !

- **Détection d'ultrasons :**

Cet été, **l'accent sera mis sur la détection ultrasonore** de part les études programmées (site du Puy-de-Dôme (63), à Chouvigny (03), Arfeuilles (03) et à Monistrol-sur-Loire (43) notamment) mais aussi dans le cadre de l'Atlas pour combler les manques de connaissances sur certaines communes. **Venez donc nous accompagner lors de nos soirées dans l'in audible !**

- **Capture et télémétrie :**

Méthode complémentaire d'inventaire (indices de reproduction notamment), des séances **de captures temporaires de chiroptères** seront organisées cet été pour l'Atlas, en présence d'un détenteur de la dérogation nécessaire. De plus, quelques soirées seront également mises en œuvre **dans le cadre d'une étude de recherche de gîtes aux environs de Volvic (63)** où il sera possible que certains individus capturés soient **équipés de radios émetteurs** pour suivi télémétrique.

- **Site de swarming**

Mont Gros (43) : round 1, Creux de Soucy (63) : round 2 !

Les sessions de captures temporaires de Septembre 2013 au Creux de Soucy ont permis d'avérer l'utilisation du gouffre par l'Oreillard roux et le Murin de Natterer/spA en reproduction automnale. Deux nouvelles sessions sont prévues cette année **du 22 août au 26 août et du 19 au 23 septembre**, avec comme objectif : vérifier le swarming d'autres espèces sur le site. Alors qu'au Mont Gros réservez vos nuits **du 6 au 8 septembre !**

D'autres idées de sites à étudier sont dans nos têtes : affaire à suivre !

- **Nichoirs :**

Cet été encore, direction la forêt de Tronçais (03), les monts du Forez (63) et le massif du Sancy (63) pour le **contrôle de l'occupation des quelques 170 nichoirs à chauves-souris installés !** Cette activité est l'occasion de randonner sur des sites remarquables de notre région, à la rencontre des chauves-souris, et cela, dans la bonne humeur et la convivialité associative !



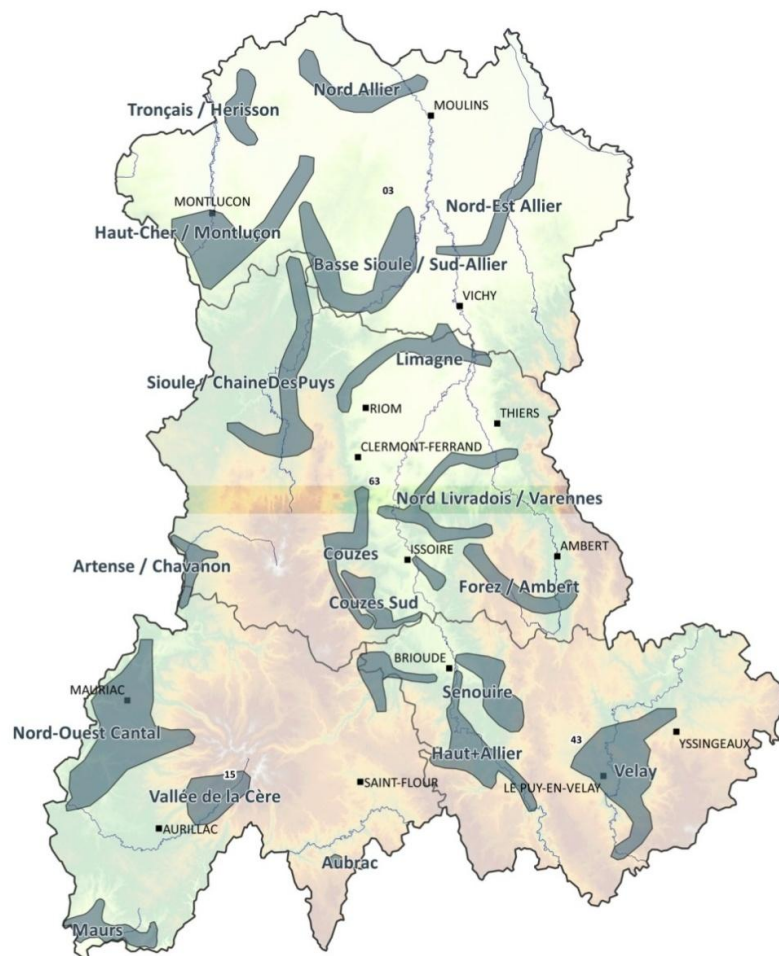
- « SOS chauves-souris » :

En 2013, **presque 200 cas de « SOS Chauve-Souris »** ont été traités par l'association ! Pour ce travail de sensibilisation et de conciliation avec les particuliers auvergnats aux quatre coins de la région **nous avons besoin de vous !**

- **Contrôle des colonies de reproduction :**



Depuis plusieurs années, l'association réalise en Auvergne un suivi annuel des différents gîtes de mises-bas **des espèces en Annexe II (Directive « Habitats, Faune, Flore »)**. L'été dernier, de nombreux bénévoles ont sillonné la région et dénombrés près de **12 300 chauves-souris dans les 230 sites suivis**. Et cet été : on remet ça ! Les prospections s'organisent en journées par secteurs regroupant plusieurs sites, sous l'organisation d'un responsable.





- **Atlas**

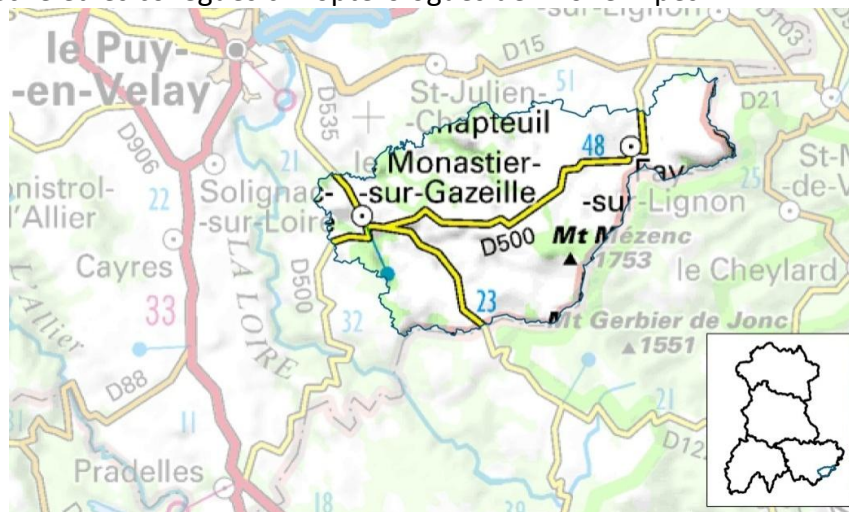
Depuis 2012, nous parcourons la région pour combler les manques de connaissances auvergnats. Le projet est pratiquement abouti et cette année encore nous avons besoin de vous pour compléter les dernières portions d'Auvergne où le nombre d'espèces de chauves-souris connu est le plus faible.

Pour cette année 2014 deux types d'activités vous sont proposés :

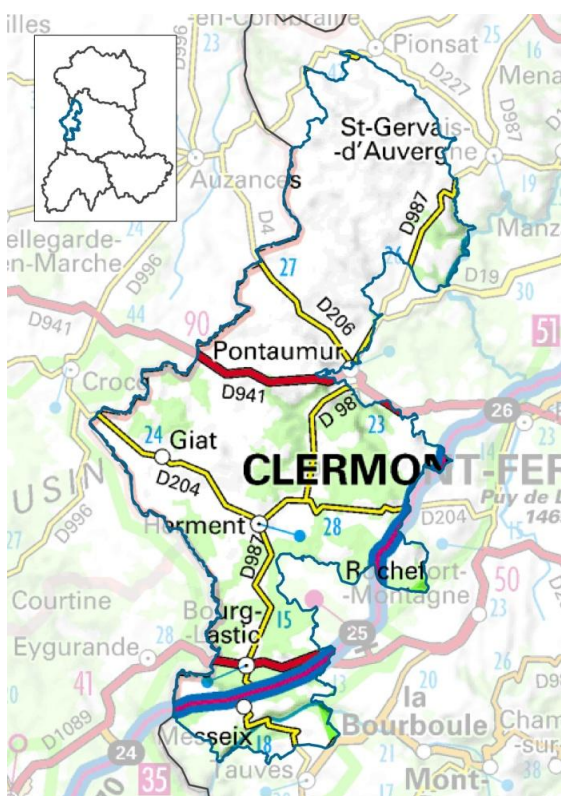
- **2 séjours de prospections**

- **Mini-séjour Mézenc (43) : du 21 au 25 juin 2014**

Secteur haut en altitude, ce weekend rallongé sur une surface restreinte va permettre de mettre en lumière les **populations de chauves-souris adaptées à ces conditions** particulières et si fameuses du Mézenc. Ce projet est l'occasion d'organiser une collaboration avec le PNR des Monts d'Ardèche et les collègues chiroptérologues de Rhône-Alpes.



- **Séjour Ouest Combrailles (63) : du 5 au 12 juillet 2014**



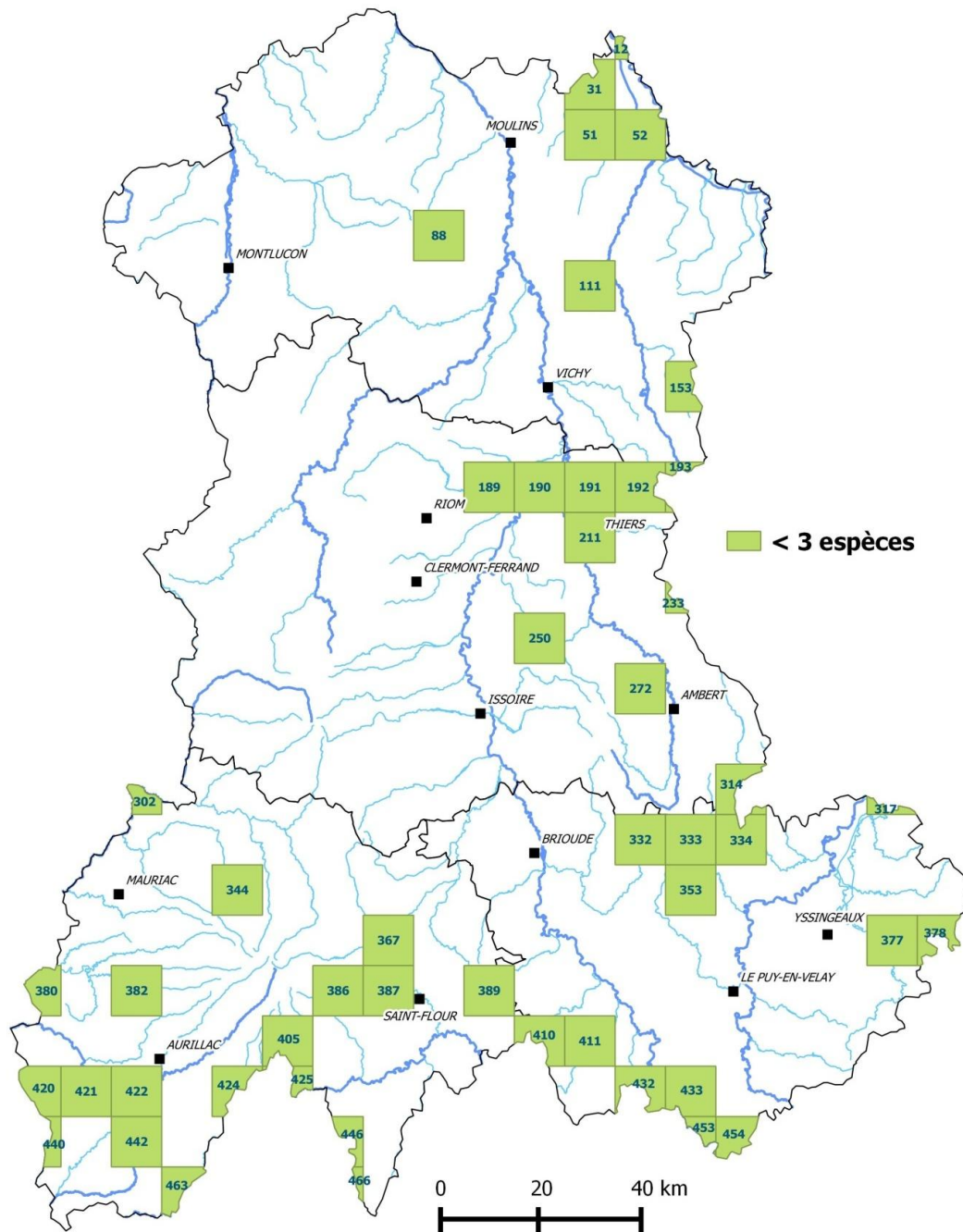
Pour notre habituelle semaine estivale, nous partons cette année pour les Combrailles, dans l'ouest du Puy-de-Dôme, et allons pour la première fois organiser un séjour en collaboration avec nos homologues du Limousin.

Nous vous attendons donc nombreux et nombreuses avec toutes les bonnes volontés, pour participer à ce séjour, durant lequel il vous sera possible, de **rechercher les chauves-souris** dans leur gîte, d'accompagner les équipes de **captures temporaires**, ou encore pour les amateurs d'acoustique suivre les équipes usant du **détecteur d'ultrasons**.

Nous logerons au gîte de Chateaubrun, à Voingt. Convivialité garantie !

- **Des prospections ciblées**

Au terme de ces 2 années d'atlas, un **certain nombre de carrés est concerné par moins de 3 espèces**. Ces derniers méritent donc un effort supplémentaire pour les compléter. Si vous souhaitez parcourir ces secteurs et aller **prospector les ponts, bâtiments ou y organiser une soirée au détecteur d'ultrasons, voire de capture temporaire**, il est possible de le faire savoir aux salariés de Chauve-Souris Auvergne, en leur indiquant le numéro du ou des carrés vous intéressant.



- **De la sensibilisation**

Cette année, le volet sensibilisation est encore bien rempli ! Aux côtés de nombreux partenaires, nous proposons près d'une cinquantaine d'interventions pour un public scolaire, de loisirs, familles et professionnels dans les quatre coins de la région.

Nous allons également présenter des stands d'informations et afficher nos expositions sur différents sites, dont l'entrée est gratuite pour la plupart.

Côté médias, nous poursuivons nos actions de communication avec les différents journalistes, sur notre page Facebook et sur notre site Internet. Alors si vous avez un peu de temps à nous consacrer venez mettre la main à la patte.

Comme l'année dernière, un stagiaire sur cette thématique a été recruté pour développer des outils pédagogiques adaptés aux enfants, et sensibiliser les habitants du territoire de la Chaîne des Puys en partenariat avec le Parc Naturel Régional des Volcans d'Auvergne. Vous pourrez découvrir sa présentation dans le prochain numéro.



• **Comment participer ?**

Intéressés et Motivés ? Vous voulez suivre toutes les infos, dates et secteurs de ces activités estivales ?

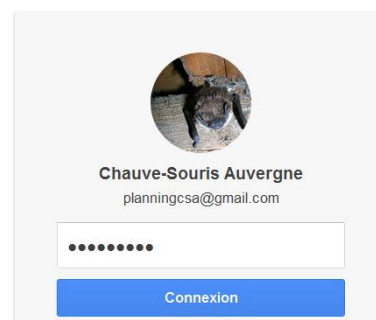
Rendez-vous sur le planning en ligne de l'association : <http://drive.google.com>

Pour vous connecter :

- e-mail : planningcsa@gmail.com
- mot de passe : **benevoles**



Connectez-vous pour accéder à Google Drive.



Puis, direction « **Bénévoles – Saison estivale 2014** ».

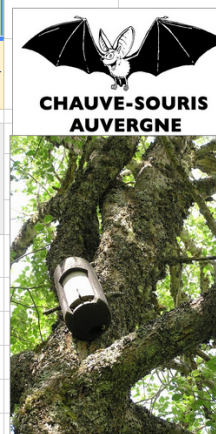
Vous trouverez un tableur décrivant les différentes activités de cet été, les dates prévues, les secteurs géographiques, les personnes inscrites...etc.

Cette inscription vous permettra d'obtenir les informations importantes, mais ne vous engage à rien, bien évidemment.

Vous pouvez également nous contacter directement.

A vous de jouer et à très bientôt sur le terrain !

Nichoirs							
Depuis plusieurs années, des grappes de nichoirs à chauve-souris ont été disposés sur différents secteurs de la région. Plusieurs passages sont nécessaires pour la gestion de ces grappes. Un premier au printemps pour déboucher les nichoirs et laisser le libre accès aux chauves-souris. Un second en été pour dénombrer les chauves-souris présentes. Un dernier à l'automne pour boucher les nichoirs afin d'y interdire l'accès à d'autres espèces que les chauves-souris. Pour le Forez, les sessions sont sur deux jours, une nuit à la Jasserie du Coq Noir est prévue.							
Informations personnelles			Inscriptions				Informations supplémentaires
Prénom, Nom	Adresse mail (obligatoire)	Téléphone	RNN Vallée de Châtaignier	RNN Chastreix-Sancy	Monts du Forez	Forêt de Tronçais	
			LUNDI 14 AVRIL	MERCREDI 16 AVRIL	WEEK-END 19 & 20 AVRIL	MERCREDI 23 AVRIL	
Héloïse DURAND	h.durand@chauve-souris-auvergne.fr	06.26.65.18.25	x	x	x	x	Voiture 3 places
Lilian GIRARD	l.girard@chauve-souris-auvergne.fr				x		
Hugo CARILLO (PNRLF)					x		
Pascal GIOSA	chauve-souris.auvergne@wanadoo.fr			x	x	x	
Philippe LOUDIN (RNN)			x				
Patrice DEVROYE (RNN)				x			

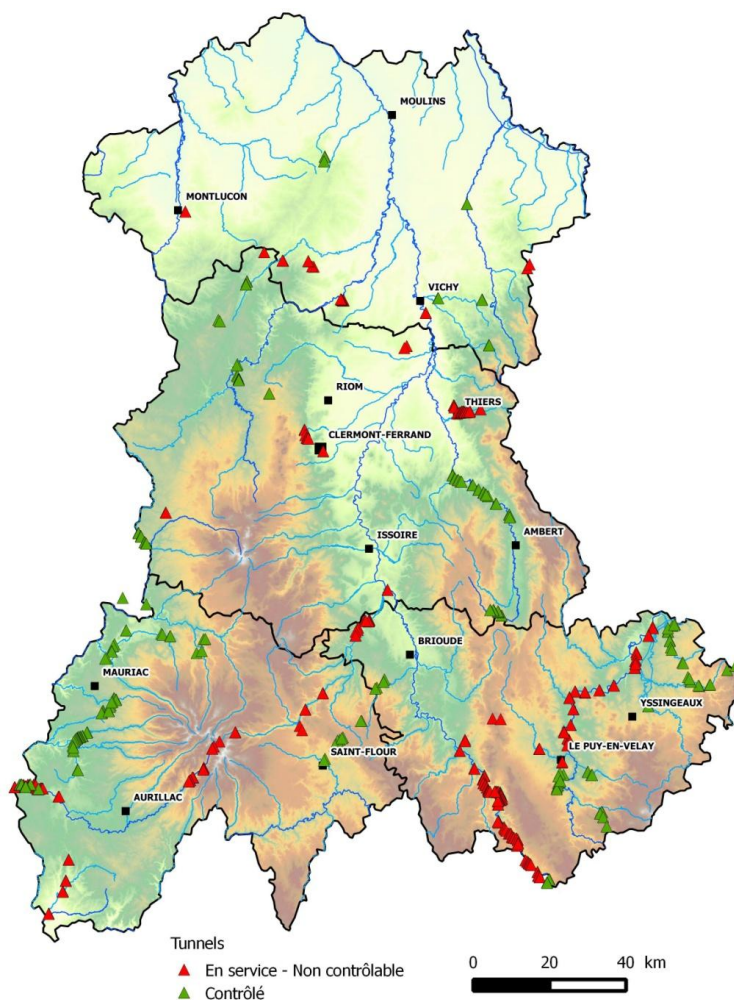


La grande aventure du chemin de fer en Auvergne

Par Lilian GIRARD

La topographie liée aux reliefs de l'Auvergne a rapidement eu raison du développement des voies de chemin de fer dans notre région. Les réseaux routiers et le développement des transports routiers ont rapidement rendu le fret ferroviaire peu compétitif, notamment pour la traversée de l'Auvergne, de ses massifs et ses conditions hivernales complexes pour l'entretien des infrastructures.

Ainsi tout au long du XXème siècle, les voies ferroviaires de la région ont été peu à peu abandonnées, maintenant exploitées par les trains touristiques, le vélo-rail ou encore aménagées en voies vertes. Sur **les 1390 km de lignes de la région, 340 ne sont plus exploitées**. Sur l'ensemble de ces lignes, les reliefs ont obligés les ingénieurs à la plus grande imagination pour le développement des voies. Ainsi 231 tunnels sont distribués sur l'Auvergne. 132 sont encore en services, 2 sont détruits et 97 ne sont plus exploités régulièrement. Sur ces 97 tunnels, **79 sont intégrés au suivi annuel des sites d'hibernation** régionaux de Chiroptères et plus de 320 visites hivernales ont eu lieu dans un tunnel en Auvergne durant les **15 dernières années**, pour plus de **3600 chauves-souris observées** dans ces sites de-**15 espèces différentes**.



Cet hiver 2014, a permis un contrôle le plus exhaustif possible, en parti grâce au **Plan de Restauration Auvergne pour les Chiroptères**, dont l'une des fiches vise à réaliser un état des lieux des propriétés Réseau Ferré de France. Ce bilan permet de placer les observations au sein des tunnels dans le contexte régional :

Espèce	Nombre d'individus en Auvergne	Nombre dans les tunnels	Proportion d'individus observés dans les tunnels
<i>Barbastella barbastellus</i>	188	143	76%
<i>Myotis daubentonii</i>	64	39	61%
<i>Plecotus specie</i>	84	49	58%
<i>Myotis myotis/blythii</i>	464	132	28%
<i>Myotis emarginatus</i>	29	6	21%
<i>Myotis nattereri</i>	122	22	18%
<i>Myotis bechsteinii</i>	26	2	8%
<i>Rhinolophus ferrumequinum</i>	897	65	7%
<i>Pipistrellus specie</i>	295	16	5%
<i>Myotis mystacinus/brandtii/alcathoe</i>	58	2	3%
<i>Rhinolophus hipposideros</i>	824	8	1%
Toutes espèces	3142	503	16%

Ne sont affichées dans ce tableau uniquement les espèces observées dans les tunnels et dont les effectifs régionaux sont supérieurs à 20 individus durant l'hiver 2013/2014. La ligne "Toutes espèces" reprend quant à elle l'ensemble des données en hibernation de l'hiver concerné.

Ainsi, **cet hiver 2013/2014** a permis de dénombrier **plus de 500 chauves-souris dans les tunnels, soit environ 16% des effectifs régionaux**. Mais pris indépendamment les unes des autres, cette typologie de site est très importante pour plusieurs espèces, notamment la Barbastelle (plus de 75% des effectifs régionaux, à noter l'hiver peu rigoureux, qui ne facilite pas l'observation de l'espèce en milieu souterrain). De même que pour le Murin de Daubenton et les Oreillards, dont plus de 50 % des observations régionales ont lieu dans les tunnels. Enfin à noter pour notamment un tunnel, à savoir celui du **Tracol (43)** qui enregistre **un bel effectif de Grand/Petit Murins**, et le hisse à la seconde place de la liste des sites d'intérêts pour l'espèce en région Auvergne, après Volvic (63).

Ces tunnels méritent toute notre attention, et doivent être hiérarchisés au vue des connaissances enregistrées pour les populations de chauves-souris en hibernation. Le Conseil général de Haute-Loire, a d'ores et déjà inscrit deux tunnels de plus de 2,5 km de long, dans sa nouvelle politique ENS (les tunnels du Tracol et de Présailles). Ce type d'exemple de prise en compte permet de réaliser un grand nombre de projets de fermeture ou au moins d'amélioration de ces ouvrages afin qu'ils constituent, pour le plus large faisceau d'espèces, des sites d'hibernation attractifs.

« Refuges pour les chauves-souris » !

Par Caitline LAJOIE

Depuis la fin de l'année 2012, la mise en œuvre des refuges pour les chauves-souris en Auvergne a débuté sous l'impulsion de notre association. Le classement de sites à enjeux de conservation, mais également « symboliques » ou touristiques, susceptibles d'être de bons relais de sensibilisation à la fragilité des chiroptères, a été privilégié.



11 refuges qui ont déjà été créés et ça continue en 2014...

Voici la liste des projets lancés dans notre région:

- Village vacance AZUREVA à Murol (63)
- Ecolodge du Lac du Pêcher à Chavagnac (15)
- Paléopolis, Les collines aux dinosaures à Gannat (03)
- La Maison Vieille à Rosières (43)
- Le Château de la Rochelambert à Saint-Paulien (43)
- Le Château des Pruneaux à Montcombroux-les-Mines (03)
- L'ensemble de la commune de Courgoul (63)
- Une maison d'un particulier à Lavault-Saint-Anne (03)
- Un moulin à Charbonnière-les-Varennes (63)
- Le Château d'Hauterive à Issoire (63)
- La forteresse de Polignac (43)

Zoom sur AZUREVA Murol !

Tout a commencé en 2011 quand le Village Vacances d'AZUREVA à Murol (63) nous a contacté pour réaliser un certain nombre d'animations afin de sensibiliser leur clientèle estivale sur nos mammifères préférés. En arrivant sur la propriété, située au pied du Puy de Tartaret et à moins d'un kilomètre à vol d'oiseau du Lac Chambon, nous avons pu constater un potentiel important pour les gîtes à chiroptères (arbres et bâtiments). Après quelques échanges, **AZUREVA Murol est devenu en 2012 le premier refuge pour les chauves-souris en Auvergne !**

Depuis, nous continuons à intervenir sur ce site pour réaliser différentes activités :

- une formation sur les généralités des chiroptères a été réalisée pour l'équipe pédagogique de la structure
- 8 animations effectuées en soirée pour la clientèle
- des nichoirs pédagogiques installés sur la propriété
- une exposition est affichée pendant l'été
- une première phase d'aménagement des combles : installation d'une bâche sur l'isolant afin de faciliter l'entretien (nettoyage du guano "crottes"), améliorer l'obscurité en fixant des morceaux de bâches sur les fenêtres.



Et de nouvelles actions sont prévues pour cette année avec entre autre la pose d'un enregistreur automatique pendant l'été afin de commencer un inventaire sur ce site



Trois questions à Arnaud SATIAT, Directeur du Village Vacances AZUREVA Murol

La Barbastelle : *Arnaud, vous êtes l'interlocuteur privilégié de Chauve-Souris Auvergne. Êtes-vous chiroptérologue ?*

Arnaud : Absolument pas ! J'ai toujours été intéressé par la nature en général, mais je ne suis certainement pas un spécialiste et encore moins pour les chauves-souris. Je suis curieux par nature, et cet animal un peu mythique m'intrigue comme beaucoup d'autres choses. Mon activité professionnelle comme directeur de la structure AZUREVA MUROL, me permet d'avoir l'opportunité de côtoyer des structures comme Chauve-Souris Auvergne, et de monter un ensemble de projets en lien avec la nature et les fonctions du réseau AZUREVA. Les objectifs du réseau sont d'offrir une qualité de services et d'accueil et nous avons décidé à Murol, d'accentuer cette offre de qualité grâce à la Nature. Le cadre qui nous entoure à Murol est parfait comme support "naturel", et il aurait été dommage de ne pas profiter de cette aubaine, et de rencontrer les gens qui connaissent cet environnement et l'étudient, comme les associations.

La Barbastelle : *Pourquoi créer un « Refuge pour les chauves-souris » sur AZUREVA-Murol ?*

Arnaud : Après quelques recherches et réflexions, j'ai découvert l'existence de Chauve-Souris Auvergne et j'ai pris contact avec eux pour découvrir un peu leurs activités et éventuellement ce qu'il était possible de mener conjointement. Nous avons donc pour un premier partenariat réalisé quelques actions de sensibilisation sur le centre AZUREVA MUROL, à destination de nos clients vacanciers. Le retour a été très positif et après plusieurs discussions avec l'association, nous avons décidé d'aller un peu plus loin dans la démarche. Nous avons toujours ici, la volonté de faire découvrir ces animaux mystérieux, et plus globalement à travers eux, la nature qui nous entoure. La création d'un Refuge pour les chauves-souris nous a semblé être un très bon support de communication et une action un peu plus forte de notre engagement.

La Barbastelle : *Quelle action récente reprenez-vous sur le village depuis la signature de la convention Refuge ?*

Arnaud : C'est assez simple. Une petite équipe de Chauve-Souris Auvergne est venue pour "améliorer" les conditions d'accueil de nos bâtiments pour les chauves-souris. Ils ont posé de la bâche au sol pour éviter que le guano ne se dépose partout. Ils ont assombri la pièce pour que les chauves-souris puissent venir. Bientôt nous allons réaliser d'autres petits aménagements qui permettront au plus d'espèces de se sentir chez elles au Village d'AZUREVA MUROL. Le petit plus de cette intervention est la participation à la journée de France Bleu Pays d'Auvergne pour un reportage dans l'émission H2O. Cette participation permet de communiquer sur les actions de nos structures et en plus de compléter pleinement l'objectif de toutes ces actions de sensibilisation et de conservation des chauves-souris en Auvergne et de la nature au sens plus large.

On y était !!!

Par Héroïse DURAND et Samuel ESNOUF

- **Les professionnels et amateurs des chauves-souris en congrès : les rencontres nationales de Bourges !**

Comme c'est devenu une habitude tous les deux ans pour certains d'entre nous, les chiroptérologues avertis se sont donnés rendez-vous à Bourges pour participer et contribuer aux rencontres chiroptérologiques nationales, organisées par le Muséum d'Histoire Naturelle de Bourges et la Société Française pour l'Etude et de Protection des Mammifères.

Cette année encore, plus de **400 personnes** se sont ainsi retrouvées pour prendre connaissances des dernières avancées sur l'étude et la connaissance des chauves-souris à travers de nombreuses présentations de résultats d'études et de suivis en France ou chez nos voisins belges ou suisses. Bien entendu ces journées ont aussi été l'occasion d'échanger sur de très nombreuses thématiques pendant 3 jours, **du 11 au 13 mars derniers**.



Pour Chauve-Souris Auvergne, ces rencontres de Bourges ont permis de **présenter les premiers résultats de la découverte de la reproduction de la Grande Noctule** dans les Combrailles en juin, 2013 **en partenariat avec le bureau d'études Exen**, basé en Aveyron. Pour rappel, cette découverte d'une colonie de reproduction et de jeunes est une des premières françaises pour cette espèce ! Et si vous n'en avez pas encore entendu parler, visitez notre page facebook ou restez à l'écoute, les découvertes sur ce sujet ne sont surement pas terminées ! Affaire à suivre !

- **Des chiroptérologues formés à la capture temporaire !**

Dans le cadre du Plan national d'actions pour les chiroptères en France, une des fiches actions proposait d'harmoniser les pratiques de capture temporaire des chiroptères à l'échelle nationale, en particulier sur les aspects déontologiques, les prises de mesures, la mise en œuvre pratique des captures... Pour ce faire, le Muséum National d'Histoire Naturelle de Paris a été missionné pour organiser une formation « standardisée » à dispenser à tous les demandeurs d'autorisation de capture du territoire national.

C'est dans ce but d'harmonisation des pratiques de capture temporaire que, **les 29 et 30 mars derniers, les détenteurs d'autorisation de capture de notre région** ont rejoints nos collègues du Limousin et certains d'autres régions (Aquitaine et Poitou-Charentes) en Corrèze pour participer à cette formation théorique, organisée conjointement par Chauve-Souris Auvergne, le Groupe Mammalogique et Herpétologique du Limousin et le Muséum.

Ces journées étaient l'occasion pour les personnes en formation de débiter par les bases de cette pratique délicate et pour les pratiquants plus expérimentés de se remettre à un bon niveau nécessaire. Comme souvent, le tout s'est déroulé dans une ambiance très conviviale.

Désormais bien formés, les « captureurs » de Chauve-Souris Auvergne contribueront à plusieurs études et inventaires où cette

méthode de la capture temporaire sera utilisée, dès cette année, en particulier une étude de suivi télémétrique ou des études de sites de regroupements automnaux.



Rappelons surtout que cette méthode d'étude délicate reste à utiliser avec parcimonie et qu'elle nécessite une autorisation administrative de capture des chiroptères puisque toutes les espèces de chauves-souris sont protégées par la loi !

- **Séminaire de fin de programme Life + Chiro Med**

Lilian et Héloïse, les salariés de l'association, ont pu assister au séminaire de fin de programme du Life + Chiro Med, organisé à Arles (13) les 8 et 9 avril dernier.

Ce programme pluriannuel mené par le Groupe Chiroptères de Provence et le Syndicat mixte de gestion du Parc Naturel Régional de Camargue a mis en œuvre diverses actions de recherche, de mesures de gestion et de conservation pour le Grand Rhinolophe et le Murin à oreilles échanquées sur trois secteurs : la Camargue, le massif des Alpilles et les gorges du Gardon.

Le séminaire fût riche en retour d'expériences sous la forme d'une journée de conférences et une journée de visite de terrain. Six thématiques ont animé ce Life + et ont été détaillées par les différents intervenants :

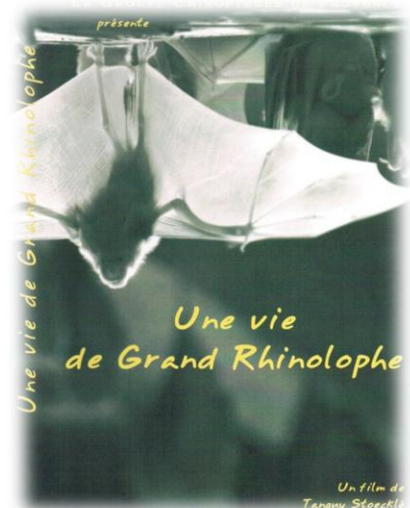
- Dispositifs d'aide au franchissement des routes
- Gestion du parasitisme bovin et faune coprophage
- Aménagements de gîtes favorables à la reproduction
- Conduite de prospections hivernales en cavités
- Éléments de gestion conservatoire des territoires
- Techniques d'imagerie au service de la conservation

Pour aller plus loin, six guides techniques sur ces sujets ont été réalisés et sont disponibles en ligne sur le site du Life+ Chiro Med (<http://www.lifechiromed.fr>).

A voir et à revoir !

Réalisé dans le cadre du Life + Chiro Med, le nouvel opus de Tanguy STOECKLE "*Une vie de Grand Rhinolophe*" est tout simplement époustouflante, saisissant et magique ! **Félicitation à lui de la part de toute l'équipe de Chauve-Souris Auvergne !**

Le film est disponible en DVD et en ligne sur le site du GCP (<http://www.qcprovence.org>).



CHAUVE-SOURIS AUVERGNE

Place Amoureux _ 63320 Montaigut-le-Blanc

04-73-89-13-46 _ contact@chauve-souris-auvergne.fr

www.chauve-souris-auvergne.fr _ www.facebook.com/ChauveSourisAuvergne



Bonne saison estivale 2014 !!!



La Barbastelle, bulletin de liaison de l'association Chauve-Souris Auvergne.

Directeur de la publication : M. BERNARD – Conception : C. LAJOIE.

Illustrations : A. VERILHAC ; C. DEBORDES ; T. BERNARD ; C. NOISEUX ; L. GIRARD ; H. DURAND

Impression : CORNU BERNARD – Issoire – Imprimé sur papier recyclé